



Estudi bàsic de capacitat d'estacionaments de la sala de concerts "Alter"

GIRONA, octubre de 2022





NSF geografia i paisatge

C/ St. Joan Bta La Salle 32 1 2
17002 Girona

Tel. 606 707 887
narcis@nsfconsulting.org

A Girona, 17 d'octubre de 2022

SASTRE FULCARA
NARCIS -
40348251H

Firmado digitalmente por
SASTRE FULCARA NARCIS
- 40348251H
Fecha: 2022.10.17
10:07:46 +02'00'

Narcís Sastre Fulcarà, geògraf, col·legiat 1848 al Col·legi de Geògrafs



SUMARI

1.	Promotor	4
2.	Redacció	4
3.	Objecte	4
4.	Antecedents	4
5.	Descripció del projecte	5
5.1.	Classificació de l'activitat	5
5.2.	Situació	5
5.3.	Característiques	7
5.4.	Horari d'obertura	7
5.5.	Aforament i places d'estacionament requerides	7
6.	Marc normatiu de referència	7
6.1.	Pla General d'Ordenació Urbana	7
6.2.	Pla de Mobilitat Urbana de Girona	7
7.	Estudi de capacitat d'aparcament	8
7.1.	Xarxes de transport públic i de mobilitat activa	8
7.2.	Anàlisi de l'oferta d'aparcament	9
7.2.1.	Places en la pròpia activitat	9
7.2.2.	Places en aparcaments públics	9
7.2.3.	Places d'activitats privades	11
7.2.4.	Altres	11
7.3.	Anàlisi de la demanda	11
7.3.1.	Metodologia	11
7.3.2.	Resultats	12
8.	Conclusions	15

ANNEX

- FITXA 1 – Mercadona (p. 17)
- FITXA 2 – Ocine (p. 34)
- FITXA 3 – Can Manolo (p. 53)
- FITXA 4 – La Copa II (p. 69)
- FITXA 5 – Fontajau (p. 87)



1. Promotor

El promotor de l'activitat i qui encarrega el present estudi és la societat ALTER GIRONA SL, amb CIF B-09955832 i domicili social al carrer Pont de la Barca 2, 17007 Girona.

2. Redacció

La redacció del present estudi bàsic recau en Narcís Sastre Fulcarà (NSF geografia i paisatge), geògraf, amb NIF 40348251H i col·legiat 1848 al Col·legi de Geògrafs.

3. Objecte

L'objecte del present estudi és avaluar l'existència d'un suficient nombre de places d'aparcament que proveir la demanda de la futura sala de festes amb espectacles "Alter", situada al barri de Fontajau del municipi de Girona. S'elabora seguint les indicacions dels serveis tècnics municipals adscrits a l'àrea d'Urbanisme i Activitats de l'Ajuntament de Girona.

D'acord amb l'article 116 de les normes de planejament general de Girona (text refós de 2006), existeixen causes diferents que permeten l'exempció de les previsions d'aparcament dels usos i edificis. En base a aquestes causes, l'estudi pretén acreditar i justificar tècnicament l'existència d'una oferta d'aparcament ja existent situada als voltants de la nova activitat.

Així mateix, el present estudi incorpora informació bàsica de l'estructura de les xarxes de transport (infraestructura i serveis) i l'accessibilitat, d'acord amb els principis de la mobilitat sostenible, per tal d'efectuar una avaluació integral de les condicions d'accessibilitat a la futura activitat.

4. Antecedents

El Pla General d'Ordenació Urbana (PGOU) del Municipi de Girona va ser aprovat definitivament pel Conseller de Política Territorial i Obres Públiques en data 28 de febrer de 2002 i publicat al Diari Oficial de la Generalitat de Catalunya núm. 3654, d'11 de juny de 2002.

L'Ajuntament va publicar en la seva integritat aquest text normatiu en el BOP del dia 14 d'abril de 2003 i posteriorment, en sessió de data 9 de febrer de 2006, la Comissió Territorial d'Urbanisme de Girona va donar conformitat al text refós de les normes de planejament general, que es va publicar íntegrament al DOGC 4618 de 21 d'abril de 2006.

La Secció Quarta de les normes del PGOU es refereix a la regulació particular de l'ús d'aparcament.

Concretament, l'article 114 regula la previsió mínima de les places d'aparcament obligatòries, en funció dels usos i del sostre permessos en cada zona. El punt 7 es refereix a les condicions pels establiments de restauració i recreatius, que en el cas de les activitats de categoria F (sales de concerts, discoteques, sales de ball, etc.) amb una superfície construïda igual o superior a 100m² serà de 1 plaça per cada 10 persones d'aforament.



L'article 116 estableix les causes d'exempció de les previsions d'aparcament. Entre les diferents causes n'hi ha de tipus tècnic o en relació a les característiques de l'espai, entre d'altres.

En aquest sentit, una de les possibles causes d'exempció es concreta en el punt 1.a. de l'esmentat article, relatiu a causes de tamany o tècniques:

"Quan per les seves característiques geomètriques o per raons tècniques demostrables (per les característiques del subsol) impossibilitin la ubicació d'un nombre inferior o igual a 6 places."

5. Descripció del projecte

5.1. Classificació de l'activitat

L'activitat que es pretén implantar es classifica com a ANNEX II, segons la Llei 18/2020 de simplificació administrativa, sotmesa al regim de llicència, en tractar-se d'una activitat recreativa de menys de més de 500m² i més de 500 persones d'aforament.

És una activitat classificada com "Sala de festes amb espectacles", d'acord amb la Classificació Catalana d'activitats Econòmiques, aprovat pel Decret 97/1995, de 21 de febrer.

5.2. Situació

L'activitat se situa al carrer del Pont de la Barca número 2 de Girona, al barri de Fontajau, a tocar del de Sant Ponç i prop de les ribes del Ter.

La parcel·la urbana està separada del riu Ter i del passeig adjacent per un mur de recent construcció, el qual protegeix l'activitat de les crescudes del riu a la vegada que habilita un nou accés mitjançant rampa.

La referència cadastral és 5190903DG8459A0001XL i les coordenades geogràfiques són 41°59'28.7''N 2°49'10.2''E.





Figura 1: situació de la parcel·la cadastral on es localitza l'activitat.



5.3. Característiques

L'activitat s'ubica en un edifici de geometria rectangular amb una superfície total útil de 746,38m². Disposa d'una planta i d'un altell on s'hi situa el WC.

S'hi accedeix a peu des de l'aparcament públic del centre comercial, a través de dos accessos per vianants, el qual serà l'accés principal de l'activitat.

5.4. Horari d'obertura

Horari de 17h a 06h (dijous, divendres, dissabtes i vigílies de festius) segons tipus d'activitat de sala de festes amb espectacles. En tot cas, de forma inicial ordinària l'horari d'obertura habitual no es preveu fins a les 21h.

5.5. Aforament i places d'estacionament requerides

L'aforament total previst segons projecte és de 622 persones. D'acord amb la normativa municipal vigent (art. 114 normes PGOU) es requereixen 63 places d'aparcament, que poden ser motiu d'exempció segons l'article 116.

6. Marc normatiu de referència

6.1. Pla General d'Ordenació Urbana

El PGOU de Girona (2002) és l'instrument de planejament urbanístic general que ordena, classifica i qualifica el sòl del municipi de Girona, a la vegada que defineix la normativa bàsica a seguir.

El Títol IV del PGOU regula els sistemes de la ciutat, entesos com aquell conjunt d'elements d'interès general que són fonamentals per assegurar el desenvolupament i funcionament urbà donada la seva important contribució per assolir els objectius del planejament referents a infraestructures de comunicacions, equipaments comunitaris, serveis tècnics i d'espais lliures en general. Els sistemes poden ser generals o locals i s'identifiquen amb una clau.

El capítol segon de l'esmentat títol regula els sistemes de comunicacions, d'entre els quals hi ha el sistema viari (clau A), que al seu torn incorpora la xarxa viària urbana, identificada amb les claus A.2, A.3 i A.4. Segons l'article 128.2, els sistemes amb clau A.4 correspondrien específicament a àrees d'aparcament "complementàries del sistema viari per a millorar el dèficit actual existent i que també afecten el subsòl de la ciutat".

En general, doncs, amb la clau A.4 s'identifiquen els polígons destinats a l'estacionament de vehicles situats fora de la calçada.

6.2. Pla de Mobilitat Urbana de Girona

El Pla de Mobilitat Urbana de Girona (PMU) es va aprovar definitivament pel Ple de l'Ajuntament de Girona el 15 de desembre de 2014 (edicte publicat al BOP de 29 de desembre de 2014).



El punt 3.5 de la memòria del PMU es refereix a l'oferta global d'aparcament de la ciutat, distingint d'entrada entre oferta en calçada (localitzada a la via pública) i oferta fora de la calçada (segregada de la via pública en forma d'espais destinats específicament a l'aparcament). En el segon tipus s'inclouen tan els garatges privats com les bosses d'estacionament que s'identificarien amb la clau A.4 del PGOU.

Tanmateix, l'anàlisi de l'oferta del PMU considera també com a oferta fora de la calçada altres espais que s'utilitzen com a aparcament de manera habitual i que s'identifiquen amb una clau urbanística diferent, sovint pel fet de tractar-se d'espais pendents de canvi d'ús. Es fa, doncs, un anàlisi de l'oferta real i no de la determinada pel planejament. Alguns d'aquests espais, com l'aparcament de Font de l'Abat (200 places), identificat amb clau E (equipaments tècnics i comunitaris), han quedat incorporats en el plànol municipal d'aparcaments de Girona¹.

El punt 4.6 de la memòria del PMU, al seu torn, ofereix un anàlisi de la demanda d'aparcament i en fa un balanç a partir de l'oferta real. D'entre els resultats de l'anàlisi destaca la relació entre els vehicles que aparquen i l'oferta en calçada i fora de calçada (bosses d'aparcament) per barris, la qual mostra que Fontajau és dels que presenten un major superàvit de places d'estacionament del municipi de Girona.

7. Estudi de capacitat d'aparcament

La possibilitat de compensar els requeriments de places d'aparcament de l'activitat "Alter" segons la normativa urbanística vigent s'estudia en aquest apartat.

Es parteix de la base de la necessitat de les 63 places d'estacionament requerides en relació a l'aforament de l'activitat i s'estudia l'oferta i la demanda d'aparcament de l'entorn de la pròpia activitat, considerant principalment l'espai públic.

Metodològicament se segueixen les indicacions dels serveis tècnics municipals de l'àrea d'Urbanisme i Activitats de l'Ajuntament de Girona, les quals es complementen mitjançant dades i anàlisis espacials per aportar la major i més sòlida informació que permeti justificar l'excedent de places d'aparcament als voltants de la sala de festes amb espectacles "Alter".

7.1. Xarxes de transport públic i de mobilitat activa

En base al càlcul d'accessibilitat a peu des de la sala "Alter" (veure figura 2) es determina que el temps de desplaçament des de punts centrals com Correus és de 10 minuts. Caminar és un mitjà òptim per accedir a la sala des del centre de la ciutat, ja sigui pel Pont de la Barca com pel Pont de França, en aquest segons cas facilitat per les noves escales construïdes just a l'entrada de l'activitat i que permeten connectar amb el passeig de les Ribes del Ter.

La xarxa de vianants presenta voreres contínues i de diferents dimensions, ja des del Barri Vell-Mercadal i Devesa, com també des de Fontajau i Sant Ponç.

Pel que fa a la xarxa ciclable, el carril bici que connecta el Barri Vell/Mercadal amb l'hospital Josep Trueta, amb continuïtat cap a Sarrià (Via Verda) o el Pont Major, transcorre

¹ Consultar el visor de mobilitat:

https://terra.girona.cat/visorgis/visor_basic/?appid=4c7c8e7481b543129000e68a7a2135a8



pel Pont de la Barca en forma de calçada bidireccional. Hi ha enllaços cap a les Ribes del Ter pels carrers Josep Tharrats i de l'Esport. Això permet que l'accés en bicicleta sigui possible i de manera ràpida i més segura.

La xarxa de bus urbà presenta parades de diferents línies a les proximitats de l'activitat. Les línies 2, 6 i 12 tenen parada al carrer del Pont de la Barca 15 (sentit Girona centre) i les 2, 5, 6 i 12 a l'Av. De França 30, a Sant Ponç (sentit Trueta/Sarrià). La línia 5 també para a l'Av. Xavier Cugat 5 (sentit Domeny) i a Xavier Cugat 3 (sentit Girona centre). El bus urbà funciona com a màxim fins a les 23h, depenent de la línia. Els caps de setmana les freqüències són menors. No hi ha serveis nocturns.

7.2. Anàlisi de l'oferta d'aparcament

Per determinar l'oferta d'aparcament es consideren places d'estacionament de les següents tipologies:

- (1) Places d'aparcament situades dins de la parcel·la de la pròpia activitat.
- (2) Places d'aparcament que s'ubiquen en espais de titularitat pública fora de la calçada i situats prop de l'activitat, els quals serveixen per compensar.
- (3) Places d'aparcaments d'altres activitats de titularitat privada situades prop de la sala "Alter" i que li poden donar servei mitjançant acords entre parts.

En un quart nivell quedarien aquelles altres places situades en calçada i espais adjacents, que si bé són existents i s'hi pot aparcar de manera lliure només són objecte d'una estimació aproximada de l'oferta total.

7.2.1. Places en la pròpia activitat

D'acord amb les dimensions i volums de de la parcel·la, segons fitxa cadastral resten 74m² d'espais exteriors, que és on se situen els accessos i en part s'aprofiten pels usos de la pròpia activitat segons projecte. Es calcula que com a molt restarien unes 3 places d'aparcament, que serien per a ús privat o per persones amb mobilitat reduïda (PMR).

7.2.2. Places en aparcaments públics

La determinació de l'oferta de places en aparcaments públics fora de la calçada distingeix d'entrada entre l'oferta real i l'oferta formal. S'avaluen aquells aparcaments situats dins d'una àrea accessible com a màxim a 10 minuts a peu des de l'activitat.

Per oferta real s'entenen totes aquelles places situades en espais que actualment fan les funcions d'aparcament, independentment de la seva qualificació urbanística.

Per oferta formal s'entenen les places situades en espais qualificats amb la clau A.4 . Es prenen de referència els aparcaments indicats pels serveis tècnics municipals de l'àrea d'Urbanisme i Activitats de l'Ajuntament de Girona, situats tots dins de l'àrea de 10 minuts a peu des de l'activitat. Només aquestes seran les que seran objecte de consideració segons els supòsits de l'article 116 de les normes del PGOU.



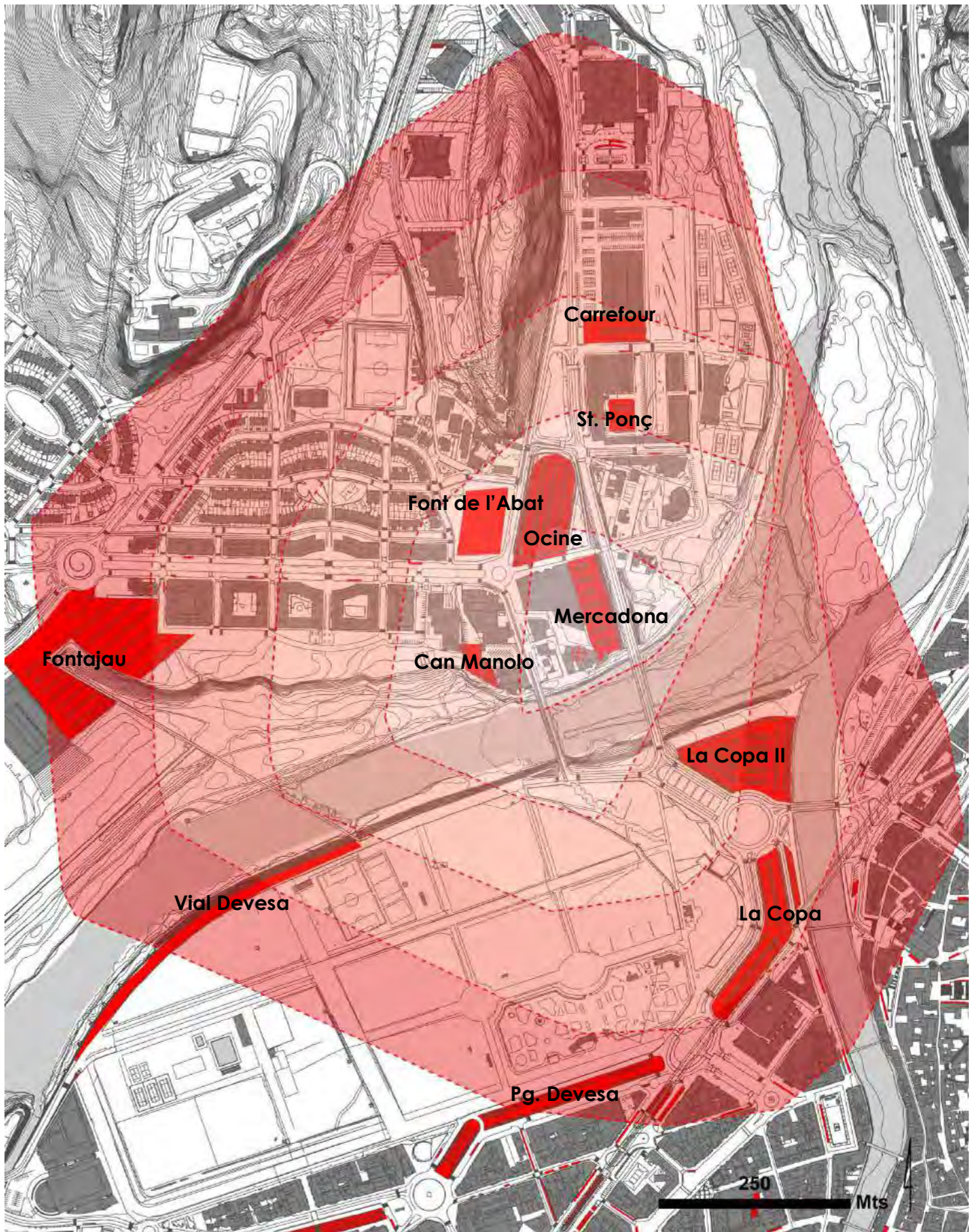


Figura 2: principals bosses d'aparcament real dins de l'àrea de 10 minuts a peu (isòcrones de 2').



APARCAMENT	PLACES ²	CLAU PGOU	COMENTARIS	CONSIDERACIÓ
Pg. Devesa	170	A.4	Zona verda. Se situa dins de la futura ZBE.	NO APTE
La Copa	220	A.4	Se situa dins de la futura ZBE.	NO APTE
La Copa II	450	A.4		APTE
Vial Devesa	144	C.1	Parcs i Jardins. Se situa dins de la futura ZBE.	NO APTE
Can Manolo	45	A.4		APTE
Mercadona	175	A.4		APTE
Ocine	400	A.4		APTE
Font de l'Abat	187	E	Espai per equipaments.	NO APTE
Fontajau	600	A.4		APTE
St. Ponç	72	A.4	Aparcament de tipus veïnal.	NO APTE
Carrefour	287	A.4/4.2	Parcialment A.4 (80 places). La resta com a zona amb clau 4.2 (zona comercial amb espais oberts). Dona servei al supermercat i també a l'Hospital Josep Trueta.	NO APTE

En total, es calcula que l'oferta d'aparcament en espais públic fora de la calçada dins del perímetre dels 10 minuts és de 2.750 places reals, de les quals 1.670 conformen l'oferta formal, que serà considerada en l'anàlisi de la demanda.

7.2.3. Places d'activitats privades

Segons el plànol topogràfic municipal 1/500 i corroborat mitjançant treball de camp es comptabilitzen 50 places dins del recinte de l'activitat de bingo "ENRACHA", amb entrada pel Pont de la Barca i pel pàrquing inferior de "Can Manolo". L'expedient de l'activitat indica un aforament de 440 persones, que impliquen 44 places d'aparcament.

7.2.4. Altres

Es calcula que en els carrers i espais situats al voltant de l'activitat (radi 5' a peu) hi ha una oferta que s'estima al voltant de 350 places en calçada. Aquesta xifra és resultat de la mesura de les dimensions dels carrers i de la consideració de paràmetres com l'existència d'encreuaments, guals, passos de vianants, zones de càrrega i descàrrega, àrees de contenidors de residus o aparcaments per a motocicletes.

7.3. Anàlisi de la demanda

7.3.1 Metodologia

Per efectuar l'anàlisi de la demanda d'aparcaments s'utilitza el mètode aportat pels serveis tècnics de l'àrea d'Urbanisme i Activitats de l'Ajuntament de Girona.

² Dades de capacitat extretes del visor municipal de mobilitat. Recompte propi en els casos de Can Manolo, St. Ponç i Carrefour.



Consisteix en fer un recompte de places ocupades en els cinc aparcaments que configuren l'oferta formal (Mercadona, Ocine, Can Manolo, Fontajau i La Copa II) en quatre dies consecutius, de dijous a diumenge, en cada franja horària des de les 17:30h fins a les 00.30h. No es consideren en el recompte els vehicles mal estacionats (aparcats fora de les places marcades).

Aquest mètode permet visualitzar l'ocupació dels aparcaments en format dinàmic al llarg de les hores. Els aforaments s'acompanyen d'un reportatge fotogràfic per aparcament i hora.

Es presenta en forma d'una fitxa per cada aparcament, que recull les característiques de l'espai, els resultats del treball de camp i també les fotografies. Aquestes fitxes s'adjunten com a annex a la present memòria de l'estudi.

L'estudi es realitza els dies 6, 7, 8 i 9 d'octubre de 2022 en les hores i llocs convinguts.

7.3.2. Resultats

A banda de les fitxes annexes, es presenten els principals resultats unitaris agregats dels recomptes efectuats mitjançant el treball de camp, que permeten presentar una radiografia de cada aparcament i del grau d'ocupació.

En general es constata un augment del nombre de places lliures a mesura que passen les hores, amb l'excepció de La Copa II i de Can Manolo. Al ser l'activitat de la sala "Alter" principalment de tipus nocturn, aquest fet implica una major oferta disponible en els aparcaments públics més propers, destacant Mercadona i Ocine per la seva situació respecte l'activitat.

La suma de places lliures dels aparcaments de Mercadona i d'Ocine sempre mostra un superàvit de places respecte les 63 requerides a "Alter". Això és així fins i tot en els pitjors del casos, és a dir, en aquelles franges estudiades en què hi ha una major demanda d'aparcament. De pitjor a millor, les tres franges amb major ocupació són:

FRANJA HORÀRIA	PLACES LLIURES
Dijous de 19:30h a 20:30h	93
Dijous de 18:30h a 19:30h	95
Dijous de 20:30h a 21:30h	121

Pels dies analitzats, les franges amb menys places lliures agregant els dos aparcaments són:

Dijous de 19:30h a 20:30h	93 places lliures
Divendres de 18:30h a 19:30h	231 places lliures
Dissabte de 19:30h a 20:30h	126 places lliures
Diumenge de 19:30h a 20:30h	305 places lliures

D'acord amb els aforaments efectuats, s'ofereix un breu comentari sobre cada aparcament.



a/ Mercadona (175 places)

Mitjana de places lliures totals en totes les franges	116
Mitjana de places lliures a partir de les 20:30h	144,25
Mitjana de places lliures de dijous a dissabte a partir de 20:30h	139
Mitjana de places lliures dijous	88,1
Mitjana de places lliures divendres	112,7
Mitjana de places lliures dissabte	98,1
Mitjana de places lliures diumenge	153,9
Ocupació mitjana de 17:30h a 00:30h de dijous a diumenge	35,3%

Aparcament utilitzat bàsicament pels clients dels supermercats Mercadona i Action, encara que també serveix parcialment els cinemes Ocine quan hi ha sessió. Pot exercir també alguna funció d'aparcament dissuasiu en horari laboral. És més utilitzat a la franja de tarda/vespre dels dies laborables, fins que els supermercats tanquen. A partir d'aleshores el grau d'ocupació baixa de manera dràstica. Molt baix grau d'ocupació en diumenge.

Al no haver-hi solapament horari amb l'activitat de sala de festes "Alter" en la franja nocturna (quan hi ha la major oferta lúdica) es considera, per relació oferta/demanda i proximitat, l'aparcament amb major potencial per compensar l'oferta de places d'estacionament de l'activitat "Alter". A partir de les 20:30h es considera, a efectes del present estudi, que per si sol pot més que doblar les 63 places requerides a "Alter".

b/ Ocine (400 places)

Mitjana de places lliures totals en totes les franges	172,6
Mitjana de places lliures a partir de les 20:30h	202,4
Mitjana de places lliures de dijous a dissabte a partir de 20:30h	168,1
Mitjana de places lliures dijous	86,9
Mitjana de places lliures divendres	225,6
Mitjana de places lliures dissabte	125,9
Mitjana de places lliures diumenge	253,1
Ocupació mitjana de 17:30h a 00:30h de dijous a diumenge	56,8%

Aparcament que serveix els clients dels cinemes Ocine i del complex on se situa. També aporta oferta extra pel supermercat Mercadona, com delata la presència de carros abandonats. Igualment, fa una important funció d'aparcament dissuasiu en horari laboral. El dia amb major ocupació és el dijous, coincidint amb els descomptes per anar al cinema. En general, l'ocupació baixa a mesura que passen les hores, restant entre $\frac{1}{4}$ i al voltant de $\frac{1}{2}$ de capacitat en la darrera franja horària dels dies laborables.

En totes les franges horàries analitzades, sumant el nombre de places lliures de l'aparcament de Ocine més les de Mercadona es pot proveir una suficient oferta com per compensar les 63 places requerides a "Alter". Per proximitat i condicions, juntament amb Mercadona es considera l'aparcament amb major potencial.



c/ Can Manolo (45 places)

Mitjana de places lliures totals en totes les franges	15,1
Mitjana de places lliures a partir de les 20:30h	13
Mitjana de places lliures de dijous a dissabte a partir de 20:30h	13,1
Mitjana de places lliures dijous	30
Mitjana de places lliures divendres	11
Mitjana de places lliures dissabte	9,3
Mitjana de places lliures diumenge	9,9
Ocupació mitjana de 17:30h a 00:30h de dijous a diumenge	66,6%

Aparcament que majoritàriament aporta oferta extra a les 50 places privades de l'activitat de bingo adjacent, quedant ple en les franges nocturnes del divendres i dissabte, així com el diumenge a la tarda. Poca capacitat.

d/ La Copa II (450 places)

Mitjana de places lliures totals en totes les franges	41,3
Mitjana de places a partir de les 20:30h	43,8
Mitjana de places de dijous a dissabte a partir de 20:30h	12,2
Mitjana de places lliures dijous	12,9
Mitjana de places lliures divendres	25,7
Mitjana de places lliures dissabte	1,6
Mitjana de places lliures diumenge	124,6
Ocupació mitjana de 17:30h a 00:30h de dijous a diumenge	90,4%

Aparcament que per la seva proximitat amb el centre de la ciutat serveix per estacionaments deguts a mobilitat quotidiana amb cotxe i també per a motius de turisme o d'oci, aquests darrers sobretot els dissabtes en horari nocturn. Es detecta també la presència de vehicles estacionats de llarga durada. En general, el grau d'ocupació supera el 90%, arribant al 100% en diferents franges. L'excepció és el diumenge, quan l'oferta mitjana supera les 100 places lliures.

Segons proposta en discussió, aquest aparcament pot esdevenir "zona taronja" d'estacionament, passant a ser regulat mitjançant preu. Aquesta eventual modificació pot provocar una major rotació.

e/ Fontajau (600 places)

Mitjana de places lliures totals en totes les franges	496,6
Mitjana de places a partir de les 20:30h	526,9
Mitjana de places de dijous a dissabte a partir de 20:30h	522,1
Mitjana de places lliures dijous	505,6
Mitjana de places lliures divendres	515,4
Mitjana de places lliures dissabte	463,6
Mitjana de places lliures diumenge	501,7
Ocupació mitjana de 17:30h a 00:30h de dijous a diumenge	17,2%



Aparcament que pot fer les funcions d'aparcament dissuasiu però que, sobretot, dona servei a les activitats que es realitzen al pavelló de Fontajau. La part situada al costat est d'aquest sol tenir un grau d'ocupació més elevat que la part pròxima als edificis, ja que en els dies analitzats s'hi celebraven activitats esportives de tipus amateur. Tanmateix, l'ocupació general és baixa o molt baixa, arribant com a màxim a un 33,3% de capacitat. Poc ús veïnal.

Cal tenir present que en dies de partit de bàsquet professional (Bàsquet Girona o Uni Girona) la demanda pot ser molt elevada, així com quan se celebren altres esdeveniments de gran format al pavelló o voltants.

8. Conclusions

- L'estudi constata l'existència d'una suficient oferta d'estacionament per compensar les 63 places requerides a "Alter" segons les normes del PGOU.
- Si es consideren només els aparcaments de Mercadona i Ocine, que són els que presenten un major potencial per absorbir la demanda de la sala "Alter", l'oferta lliure supera les 63 places en totes les franges analitzades. En el pitjor dels casos, la suma de places lliures en una mateixa franja horària seria de 93 (dijous de 19:30h a 20:30h).
- L'aparcament de Mercadona pot satisfer la demanda d'aparcament per si sol a diari a partir de la franja de 20:30h.



ANNEX FITXES



FITXA 1

Aparcament	MERCADONA/ACTION
Superfície	4.846m ²
Places	175
Distància activitat	0-2 minuts



MERCADONA/ACTION**DIJOUS 6 D'OCTUBRE DE 2022**

FRANJA HORÀRIA	PLACES OCUPADES	PLACES LLIURES	% OCUPACIÓ
17:30H – 18:30H	137	38	78,3%
18:30H – 19:30H	142	33	81,1%
19:30H – 20:30H	123	52	70,3%
20:30H – 21:30H	93	82	53,1%
21:30H – 22:30H	58	117	33,1%
22:30H – 23:30H	31	144	17,7%
23:30H – 00:30H	24	151	13,7%

MERCADONA/ACTION**DIVENDRES 7 D'OCTUBRE DE 2022**

FRANJA HORÀRIA	PLACES OCUPADES	PLACES LLIURES	% OCUPACIÓ
17:30H – 18:30H	131	44	74,9%
18:30H – 19:30H	120	55	68,6%
19:30H – 20:30H	98	77	56%
20:30H – 21:30H	25	150	14,3%
21:30H – 22:30H	23	152	13,1%
22:30H – 23:30H	22	153	12,6%
23:30H – 00:30H	17	158	9,7%

MERCADONA/ACTION**DISSABTE 8 D'OCTUBRE DE 2022**

FRANJA HORÀRIA	PLACES OCUPADES	PLACES LLIURES	% OCUPACIÓ
17:30H – 18:30H	126	49	72%
18:30H – 19:30H	139	36	79,4%
19:30H – 20:30H	134	41	76,6%
20:30H – 21:30H	58	117	33,1%
21:30H – 22:30H	29	146	16,6%
22:30H – 23:30H	28	147	16%
23:30H – 00:30H	24	151	13,7%

MERCADONA/ACTION**DIUMENGE 9 D'OCTUBRE DE 2022**

FRANJA HORÀRIA	PLACES OCUPADES	PLACES LLIURES	% OCUPACIÓ
17:30H – 18:30H	29	146	16,6%
18:30H – 19:30H	25	150	14,3%
19:30H – 20:30H	34	141	19,4%
20:30H – 21:30H	25	150	14,3%
21:30H – 22:30H	20	155	11,4%
22:30H – 23:30H	8	167	4,6%
23:30H – 00:30H	7	168	4%



FOTOGRAFIES

DIJOURS 6 D'OCTUBRE

Franja 17:30h – 18:30h



Franja 18:30h – 19:30h



Franja 19:30h – 20:30h



Franja 20:30h – 21:30h



Franja 21:30h – 22:30h



Franja 22:30h – 23:30h



Franja 23:30h – 00:30h



DIVENDRES 7 D'OCTUBRE

Franja 17:30h – 18:30h



Franja 18:30h – 19:30h



Franja 19:30h – 20:30h



Franja 20:30h – 21:30h



Franja 21:30h – 22:30h



Franja 22:30h – 23:30h



Franja 23:30h – 00:30h



DISSABTE 8 D'OCTUBRE

Franja 17:30h – 18:30h



Franja 18:30h – 19:30h



Franja 19:30h – 20:30h



Franja 20:30h – 21:30h



Franja 21:30h – 22:30h



Franja 22:30h – 23:30h



Franja 23:30h – 00:30h



DIUMENGE 9 D'OCTUBRE

Franja 17:30h – 18:30h



Franja 18:30h – 19:30h



Franja 19:30h – 20:30h



Franja 20:30h – 21:30h



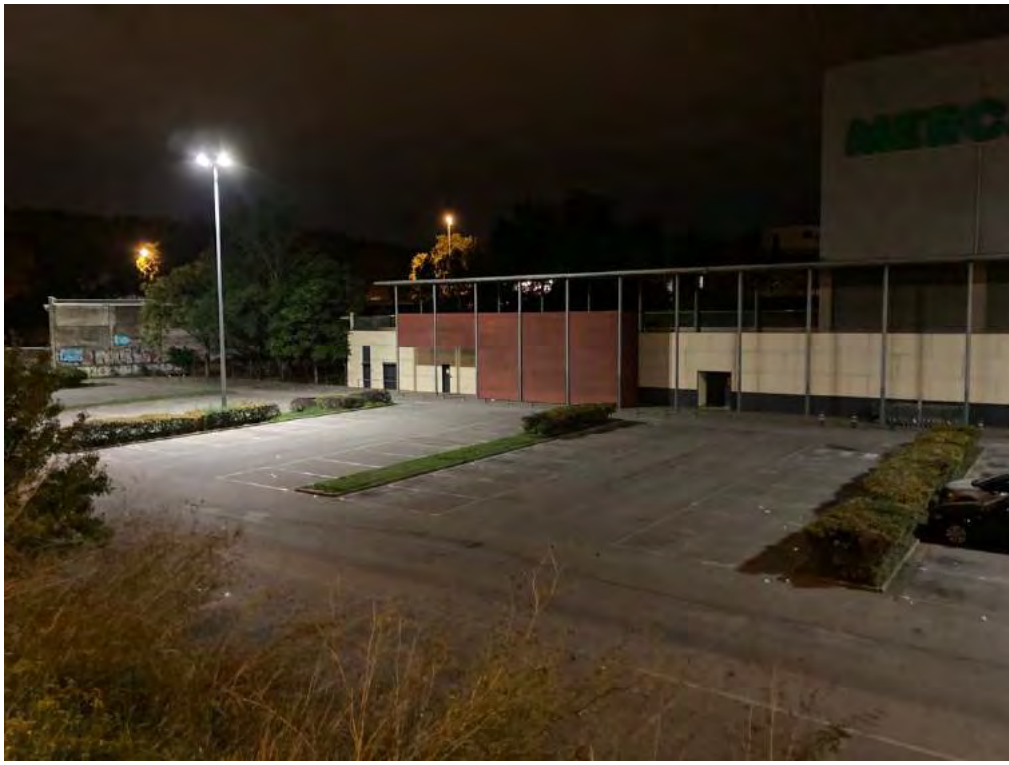
Franja 21:30h – 22:30h



Franja 22:30h – 23:30h



Franja 23:30h – 00:30h



FITXA 2

Aparcament	OCINE
Superfície	7.888,3m ²
Places	400
Distància activitat	1-4 minuts



OCINE

DIJOUS 6 D'OCTUBRE DE 2022			
FRANJA HORÀRIA	PLACES OCUPADES	PLACES LLIURES	% OCUPACIÓ
17:30H – 18:30H	298	102	74,5%
18:30H – 19:30H	338	62	84,5%
19:30H – 20:30H	359	41	89,8%
20:30H – 21:30H	361	39	90,3%
21:30H – 22:30H	340	60	85,0%
22:30H – 23:30H	261	139	65,3%
23:30H – 00:30H	235	165	58,8%

OCINE

DIVENDRES 7 D'OCTUBRE DE 2022			
FRANJA HORÀRIA	PLACES OCUPADES	PLACES LLIURES	% OCUPACIÓ
17:30H – 18:30H	212	188	53%
18:30H – 19:30H	224	176	56%
19:30H – 20:30H	235	165	58,8%
20:30H – 21:30H	223	177	55,8%
21:30H – 22:30H	134	266	33,5%
22:30H – 23:30H	102	298	25,5%
23:30H – 00:30H	91	309	22,8%

OCINE

DISSABTE 8 D'OCTUBRE DE 2022			
FRANJA HORÀRIA	PLACES OCUPADES	PLACES LLIURES	% OCUPACIÓ
17:30H – 18:30H	261	139	65,3%
18:30H – 19:30H	307	93	76,8%
19:30H – 20:30H	315	85	78,8%
20:30H – 21:30H	293	107	73,3%
21:30H – 22:30H	291	109	72,8%
22:30H – 23:30H	240	160	60%
23:30H – 00:30H	212	188	53%

OCINE

DIUMENGE 9 D'OCTUBRE DE 2022			
FRANJA HORÀRIA	PLACES OCUPADES	PLACES LLIURES	% OCUPACIÓ
17:30H – 18:30H	192	208	48%
18:30H – 19:30H	222	178	55,5%
19:30H – 20:30H	236	164	59%
20:30H – 21:30H	148	252	37%
21:30H – 22:30H	115	285	28,8%
22:30H – 23:30H	64	336	16%
23:30H – 00:30H	51	349	12,8%



FOTOGRAFIES

DIJOURS 6 D'OCTUBRE

Franja 17:30h – 18:30h



Franja 18:30h – 19:30h



Franja 19:30h – 20:30h



Franja 20:30h – 21:30h



Franja 21:30h – 22:30h



Franja 22:30h – 23:30h



Franja 23:30h – 00:30h



DIVENDRES 7 D'OCTUBRE

Franja 17:30h – 18:30h



Franja 18:30h – 19:30h



Franja 19:30h – 20:30h



AJUNTAMENT DE GIRONA - Registre d'Entrada

DOC_ID: 12035814

Codi de verificació CSV: E71CY-UA9GN-59420

Verificació: <http://www.girona.cat/verificacio> signatura

Procediment d'acord amb la Normativa sobre la gestió dels documents electrònics d'arxiu de l'Ajuntament de Girona, aprovada per Junta de Govern Local de 19 d'abril de 2007. Pàgina: 43/111.



Franja 20:30h – 21:30h



Franja 21:30h – 22:30h



Franja 22:30h – 23:30h



Franja 23:30h – 00:30h



DISSABTE 8 D'OCTUBRE

Franja 17:30h – 18:30h



Franja 18:30h – 19:30h



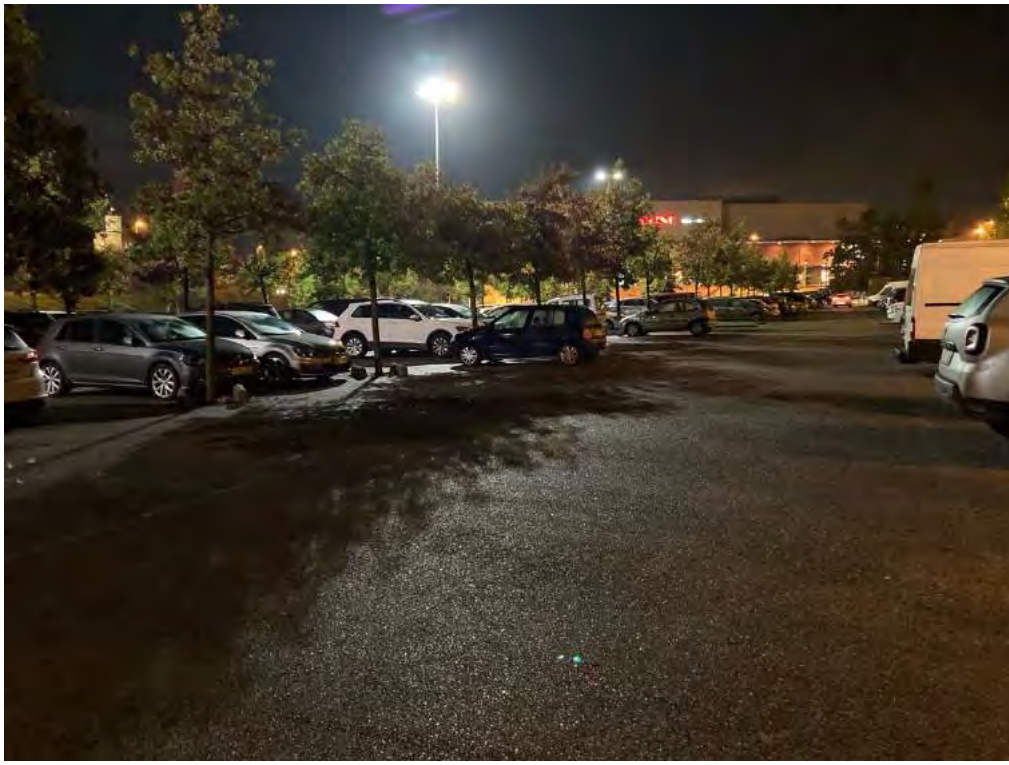
Franja 19:30h – 20:30h



Franja 20:30h – 21:30h



Franja 21:30h – 22:30h



Franja 22:30h – 23:30h



Franja 23:30h – 00:30h



DIUMENGE 9 D'OCTUBRE

Franja 17:30h – 18:30h



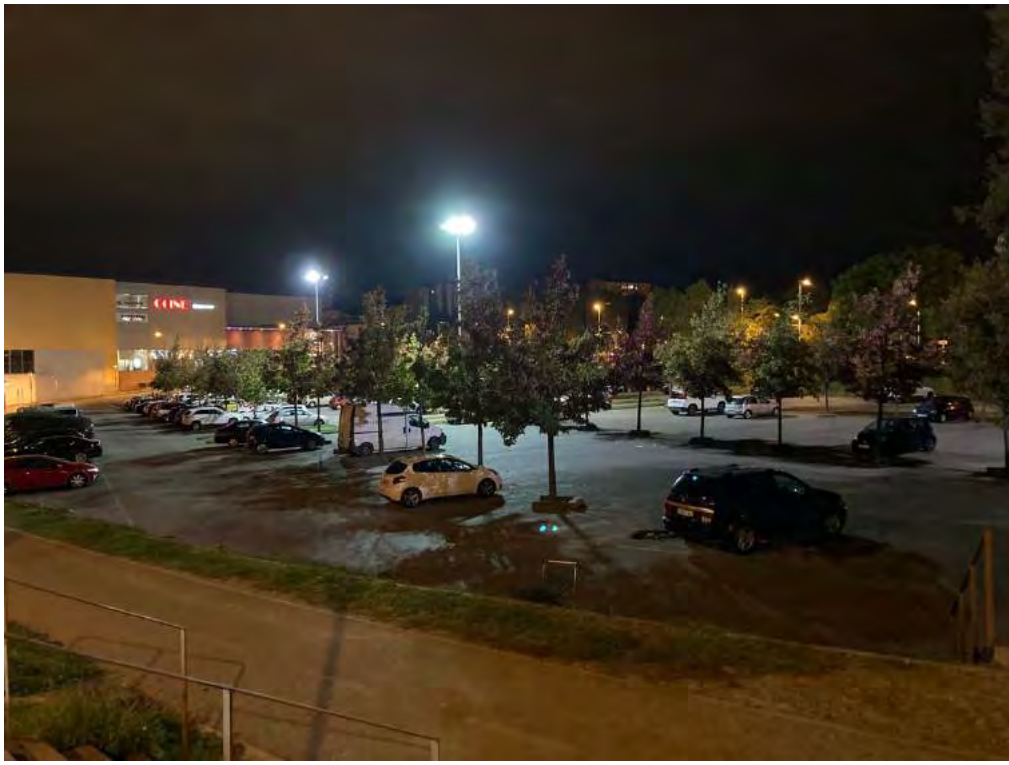
Franja 18:30h – 19:30h



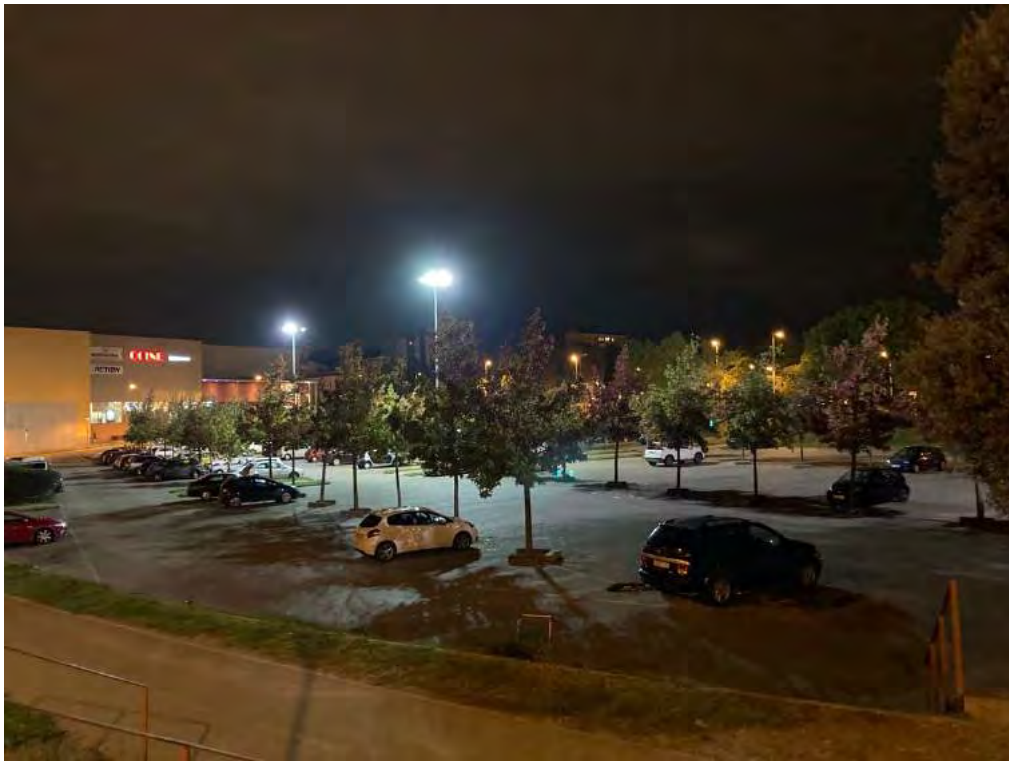
Franja 19:30h – 20:30h



Franja 20:30h – 21:30h



Franja 21:30h – 22:30h



Franja 22:30h – 23:30h

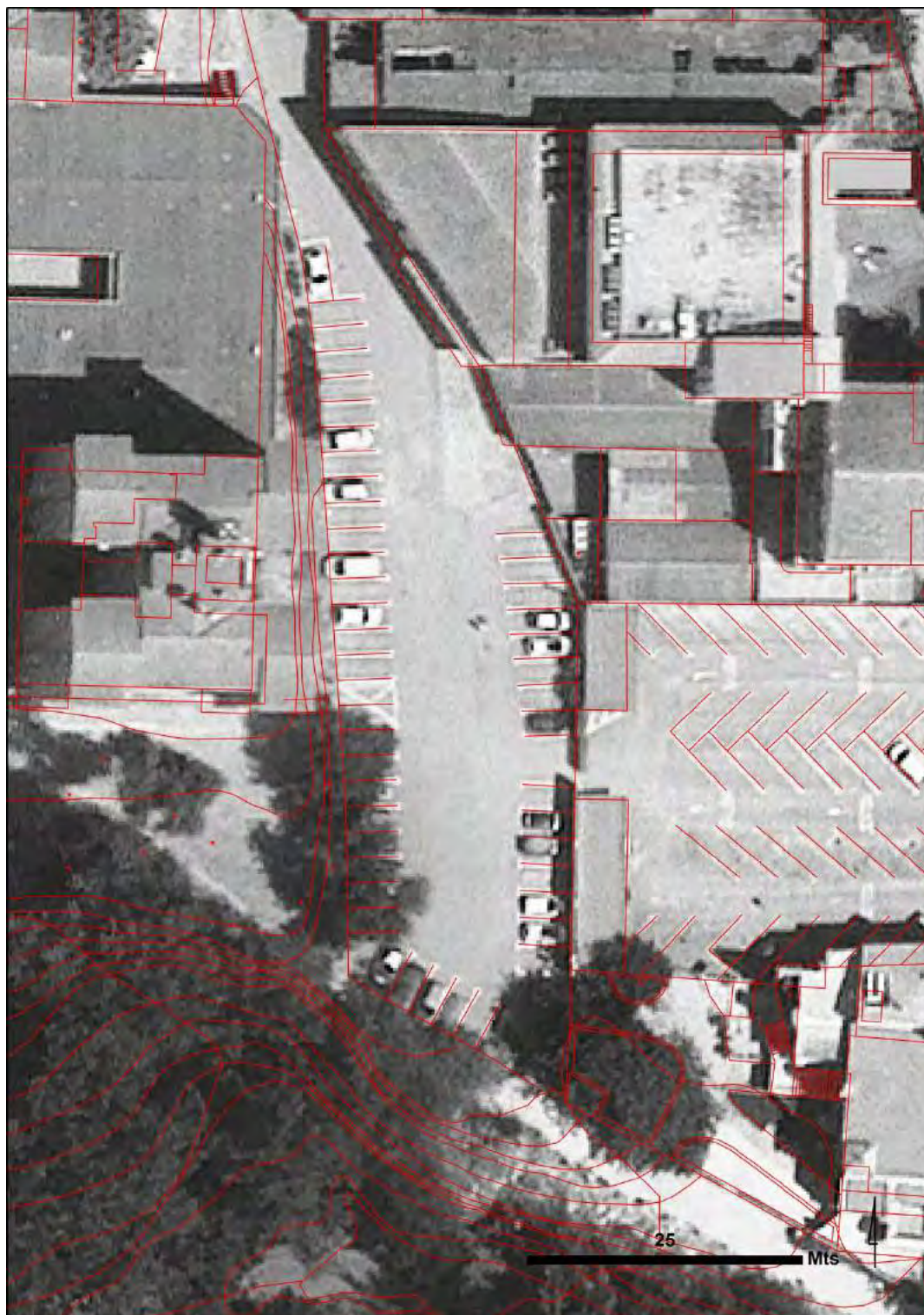


Franja 23:30h – 00:30h



FITXA 3

Aparcament	CAN MANOLO
Superfície	1.456,4m ²
Places	45
Distància activitat	2-4 minuts



CAN MANOLO

DIJOUS 6 D'OCTUBRE DE 2022			
FRANJA HORÀRIA	PLACES OCUPADES	PLACES LLIURES	% OCUPACIÓ
17:30H – 18:30H	19	26	42,2%
18:30H – 19:30H	21	24	46,7%
19:30H – 20:30H	19	26	42,2%
20:30H – 21:30H	15	30	33,3%
21:30H – 22:30H	11	34	24,4%
22:30H – 23:30H	10	35	22,2%
23:30H – 00:30H	10	35	22,2%

CAN MANOLO

DIVENDRES 7 D'OCTUBRE DE 2022			
FRANJA HORÀRIA	PLACES OCUPADES	PLACES LLIURES	% OCUPACIÓ
17:30H – 18:30H	17	28	37,8%
18:30H – 19:30H	22	23	48,9%
19:30H – 20:30H	34	11	75,6%
20:30H – 21:30H	40	5	88,9%
21:30H – 22:30H	37	8	82,2%
22:30H – 23:30H	44	1	100%
23:30H – 00:30H	44	1	100%

CAN MANOLO

DISSABTE 8 D'OCTUBRE DE 2022			
FRANJA HORÀRIA	PLACES OCUPADES	PLACES LLIURES	% OCUPACIÓ
17:30H – 18:30H	9	36	20%
18:30H – 19:30H	29	16	64,4%
19:30H – 20:30H	40	5	88,9%
20:30H – 21:30H	45	0	100%
21:30H – 22:30H	42	3	93,3%
22:30H – 23:30H	45	0	100%
23:30H – 00:30H	40	5	88,9%

CAN MANOLO

DIUMENGE 9 D'OCTUBRE DE 2022			
FRANJA HORÀRIA	PLACES OCUPADES	PLACES LLIURES	% OCUPACIÓ
17:30H – 18:30H	30	15	66,7%
18:30H – 19:30H	42	3	93,3%
19:30H – 20:30H	45	0	100%
20:30H – 21:30H	40	5	88,9%
21:30H – 22:30H	40	5	88,9%
22:30H – 23:30H	26	19	57,8%
23:30H – 00:30H	23	22	51,1%



FOTOGRAFIES

DIJOUS 6 D'OCTUBRE

Franja 17:30h – 18:30h



Franja 18:30h – 19:30h



Franja 19:30h – 20:30h





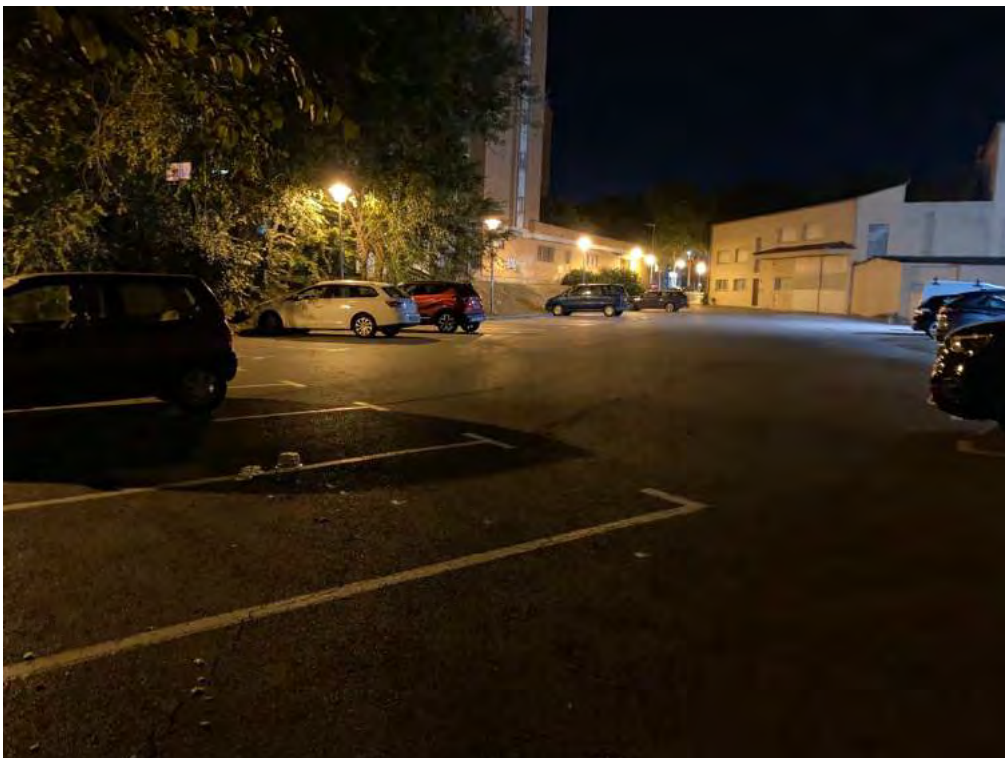
Franja 20:30h – 21:30h



Franja 21:30h – 22:30h



Franja 22:30h – 23:30h



Franja 23:30h – 00:30h



DIVENDRES 7 D'OCTUBRE

Franja 18:30h – 19:30h



Franja 19:30h – 20:30h



Franja 20:30h – 21:30h



Franja 21:30h – 22:30h



Franja 22:30h – 23:30h



Franja 23:30h – 00:30h



DISSABTE 8 D'OCTUBRE

Franja 17:30h – 18:30h



Franja 18:30h – 19:30h



Franja 19:30h – 20:30h



Franja 20:30h – 21:30h



Franja 21:30h – 22:30h



Franja 22:30h – 23:30h



Franja 23:30h – 00:30h



DIUMENGE 9 D'OCTUBRE

Franja 17:30h – 18:30h



Franja 19:30h – 20:30h



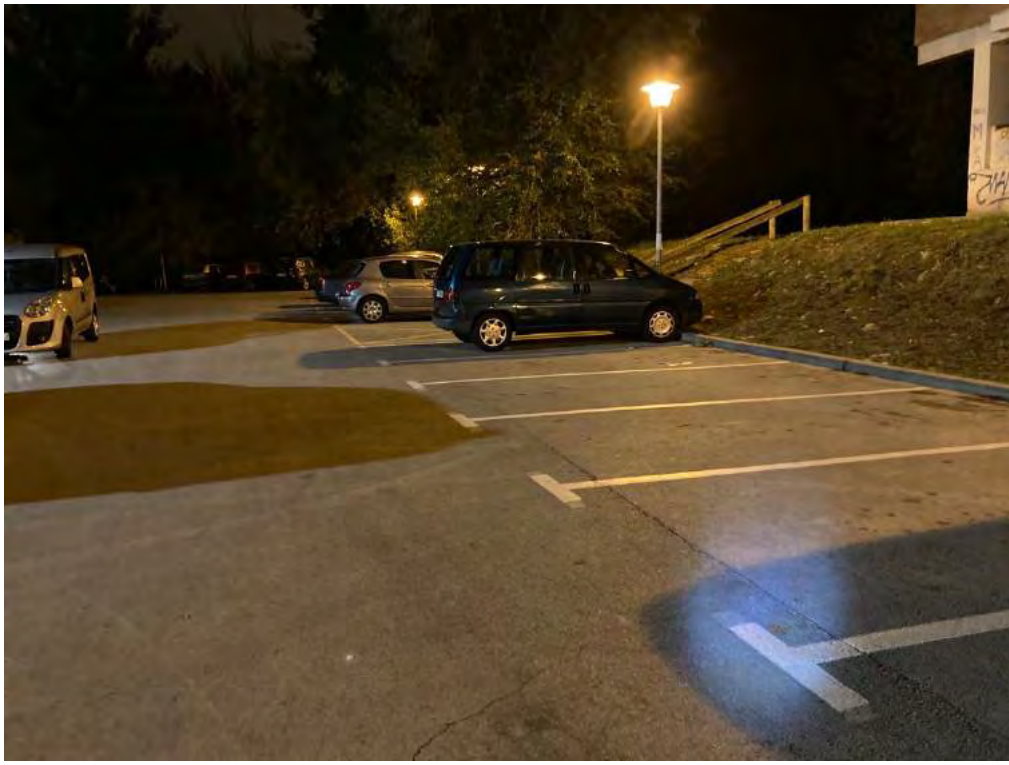
Franja 20:30h – 21:30h



Franja 21:30h – 22:30h



Franja 22:30h – 23:30h



Franja 23:30h – 00:30h



FITXA 4

Aparcament	LA COPA II
Superfície	11.286m ²
Places	450
Distància activitat	5-8 minuts



LA COPA II**DIJOUS 6 D'OCTUBRE DE 2022**

FRANJA HORÀRIA	PLACES OCUPADES	PLACES LLIURES	% OCUPACIÓ
17:30H – 18:30H	448	2	100%
18:30H – 19:30H	449	1	100%
19:30H – 20:30H	450	0	100%
20:30H – 21:30H	440	10	97,8%
21:30H – 22:30H	435	15	96,7%
22:30H – 23:30H	424	26	94,2%
23:30H – 00:30H	414	36	92%

LA COPA II**DIVENDRES 7 D'OCTUBRE DE 2022**

FRANJA HORÀRIA	PLACES OCUPADES	PLACES LLIURES	% OCUPACIÓ
17:30H – 18:30H	402	48	89,3%
18:30H – 19:30H	405	45	90%
19:30H – 20:30H	413	37	91,8%
20:30H – 21:30H	433	17	96,2%
21:30H – 22:30H	449	1	100%
22:30H – 23:30H	443	7	98,4%
23:30H – 00:30H	425	25	94,4%

LA COPA II**DISSABTE 8 D'OCTUBRE DE 2022**

FRANJA HORÀRIA	PLACES OCUPADES	PLACES LLIURES	% OCUPACIÓ
17:30H – 18:30H	450	0	100%
18:30H – 19:30H	450	0	100%
19:30H – 20:30H	449	1	100%
20:30H – 21:30H	447	3	100%
21:30H – 22:30H	450	0	100%
22:30H – 23:30H	448	2	100%
23:30H – 00:30H	445	5	99%

LA COPA II**DIUMENGE 9 D'OCTUBRE DE 2022**

FRANJA HORÀRIA	PLACES OCUPADES	PLACES LLIURES	% OCUPACIÓ
17:30H – 18:30H	344	106	76,4%
18:30H – 19:30H	298	102	66,2%
19:30H – 20:30H	338	112	75,1%
20:30H – 21:30H	336	114	74,7%
21:30H – 22:30H	326	124	72,4%
22:30H – 23:30H	317	133	70,4%
23:30H – 00:30H	267	183	59,3%



FOTOGRAFIES

DIJOURS 6 D'OCTUBRE

Franja 17:30h – 18:30h



Franja 18:30h – 19:30h



AJUNTAMENT DE GIRONA - Registre d'Entrada

DOC_ID: 12035814

Codi de verificació CSV: E71CY-UA9GN-59420

Verificació: <http://www.girona.cat/verificacio> signatura

Procediment d'acord amb la Normativa sobre la gestió dels documents electrònics d'arxiu de l'Ajuntament de Girona, aprovada per Junta de Govern Local de 19 d'abril de 2007. Pàgina: 71/111.



Franja 19:30h – 20:30h



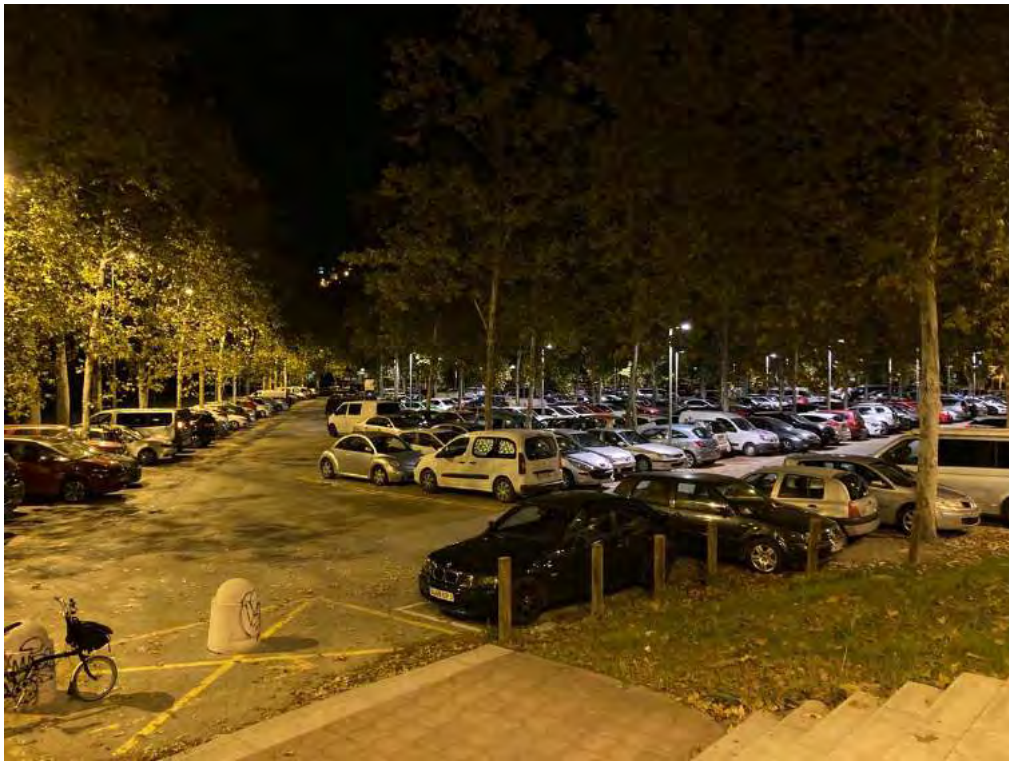
Franja 20:30h – 21:30h



Franja 21:30h – 22:30h



Franja 22:30h – 23:30h



Franja 23:30h – 00:30h



DIVENDRES 7 D'OCTUBRE

Franja 17:30h – 18:30h



Franja 18:30h – 19:30h



Franja 19:30h – 20:30h



Franja 21:30h – 22:30h



Franja 22:30h – 23:30h



Franja 23:30h – 00:30h



DISSABTE 8 D'OCTUBRE

Franja 17:30h – 18:30h



Franja 18:30h – 19:30h



Franja 19:30h – 20:30h



Franja 20:30h – 21:30h



Franja 21:30h – 22:30h



Franja 22:30h – 23:30h



Franja 23:30h – 00:30h



DIUMENGE 9 D'OCTUBRE

Franja 17:30h – 18:30h



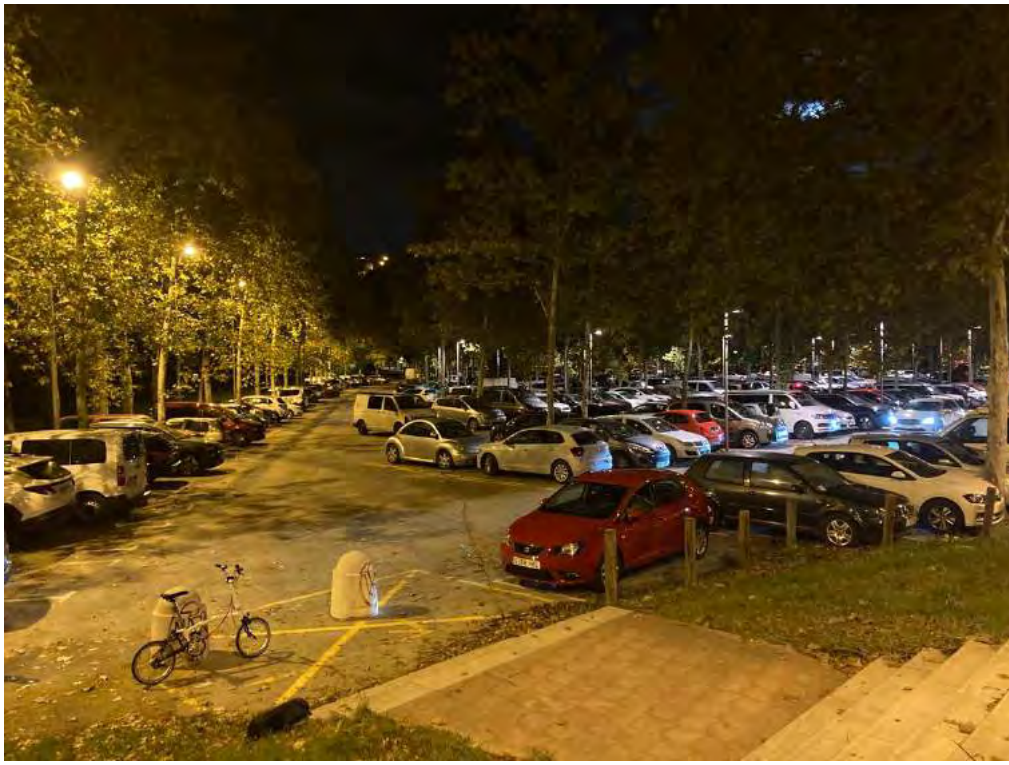
Franja 18:30h – 19:30h



Franja 19:30h – 20:30h



Franja 20:30h – 21:30h



AJUNTAMENT DE GIRONA - Registre d'Entrada

DOC_ID: 12035814

Codi de verificació CSV: E71CY-UA9GN-59420

Verificació: <http://www.girona.cat/verificacio> signatura

Procediment d'acord amb la Normativa sobre la gestió dels documents electrònics d'arxiu de l'Ajuntament de Girona, aprovada per Junta de Govern Local de 19 d'abril de 2007. Pàgina:: 83/111.





Franja 21:30h – 22:30h





Franja 22:30h – 23:30h



Franja 23:30h – 00:30h



FITXA 5

Aparcament	FONTAJAU
Superfície	15.879,4m ²
Places	600
Distància activitat	8-10 minuts



FONTAJAU**DIJOUS 6 D'OCTUBRE DE 2022**

FRANJA HORÀRIA	PLACES OCUPADES	PLACES LLIURES	% OCUPACIÓ
17:30H – 18:30H	164	436	27,3%
18:30H – 19:30H	139	461	23,2%
19:30H – 20:30H	129	471	21,5%
20:30H – 21:30H	92	508	15,3%
21:30H – 22:30H	61	539	10,2%
22:30H – 23:30H	46	554	7,7%
23:30H – 00:30H	30	570	5%

FONTAJAU**DIVENDRES 7 D'OCTUBRE DE 2022**

FRANJA HORÀRIA	PLACES OCUPADES	PLACES LLIURES	% OCUPACIÓ
17:30H – 18:30H	101	499	16,8%
18:30H – 19:30H	102	498	17%
19:30H – 20:30H	94	506	15,7%
20:30H – 21:30H	93	507	15,5%
21:30H – 22:30H	75	525	12,5%
22:30H – 23:30H	72	528	12%
23:30H – 00:30H	55	545	9,2%

FONTAJAU**DISSABTE 8 D'OCTUBRE DE 2022**

FRANJA HORÀRIA	PLACES OCUPADES	PLACES LLIURES	% OCUPACIÓ
17:30H – 18:30H	200	400	33,3%
18:30H – 19:30H	199	401	33,2%
19:30H – 20:30H	145	455	24,2%
20:30H – 21:30H	134	466	22,3%
21:30H – 22:30H	109	491	18,2%
22:30H – 23:30H	102	498	17%
23:30H – 00:30H	66	534	11%

FONTAJAU**DIUMENGE 9 D'OCTUBRE DE 2022**

FRANJA HORÀRIA	PLACES OCUPADES	PLACES LLIURES	% OCUPACIÓ
17:30H – 18:30H	165	435	27,5%
18:30H – 19:30H	154	446	25,7%
19:30H – 20:30H	135	465	22,5%
20:30H – 21:30H	106	494	17,7%
21:30H – 22:30H	46	554	7,7%
22:30H – 23:30H	43	557	7,2%
23:30H – 00:30H	39	561	6,5%



FOTOGRAFIES

DIJOURS 6 D'OCTUBRE

Franja 17:30h – 18:30h





Franja 18:30h – 19:30h





Franja 19:30h – 20:30h





Franja 20:30h – 21:30h





Franja 21:30h – 22:30h





Franja 22:30h – 23:30h





Franja 23:30h – 00:30h





DIVENDRES 7 D'OCTUBRE

Franja 17:30h – 18:30h

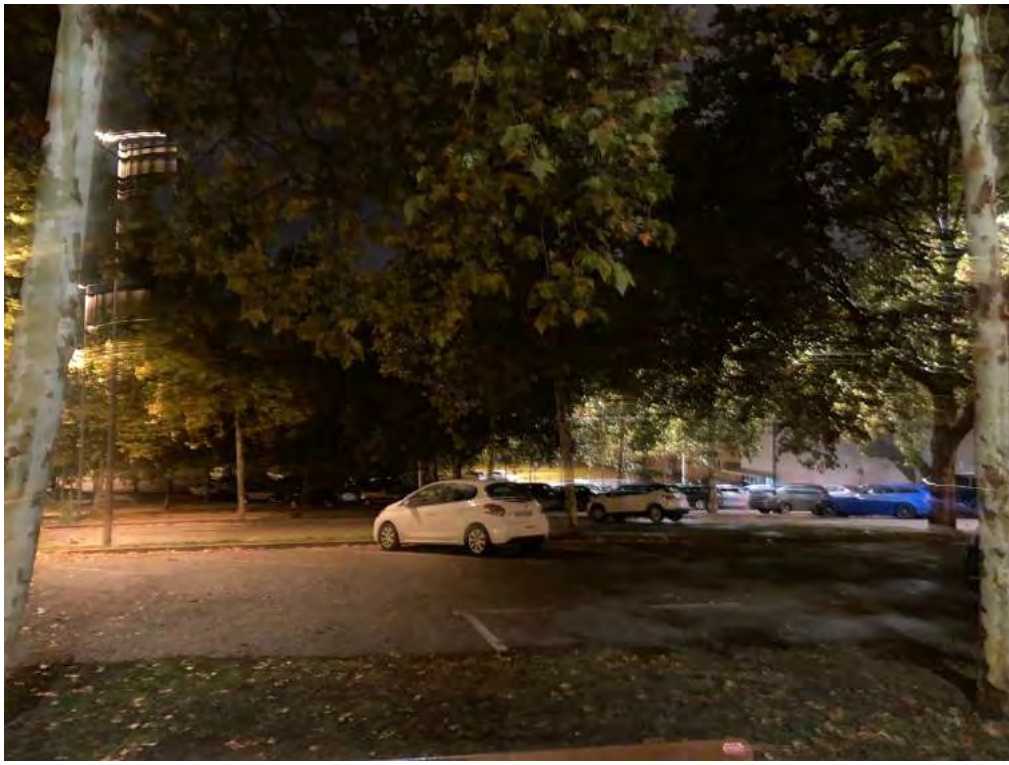




Franja 18:30h – 19:30h



Franja 19:30h – 20:30h

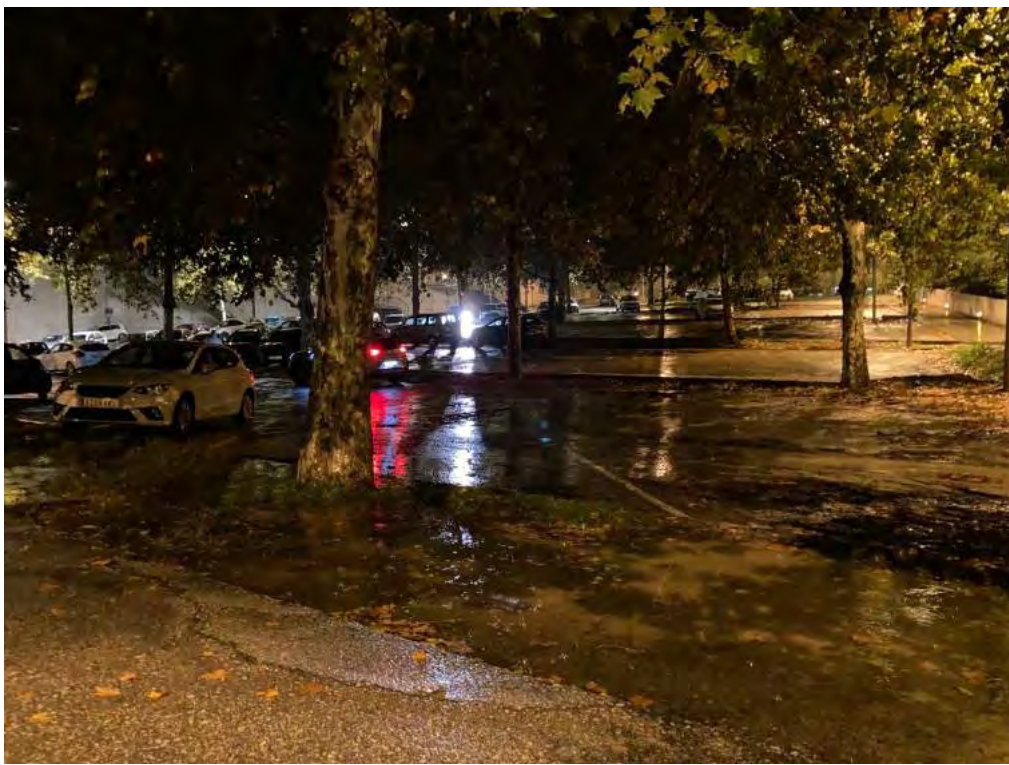


AJUNTAMENT DE GIRONA - Registre d'Entrada

DOC_ID: 12035814
Codi de verificació CSV: E71CY-UA9GN-59420
Verificació: http://www.girona.cat/verificacio_signatura
Procediment d'acord amb la Normativa sobre la gestió dels documents electrònics d'arxiu de l'Ajuntament de Girona, aprovada per Junta de Govern Local de 19 d'abril de 2007. Pàgina: 98/111.



Franja 20:30h – 21:30h



Franja 21:30h – 22:30h



Franja 22:30h – 23:30h



Franja 23:30h – 00:30h



DISSABTE 8 D'OCTUBRE

Franja 17:30h – 18:30h





Franja 18:30h – 19:30h





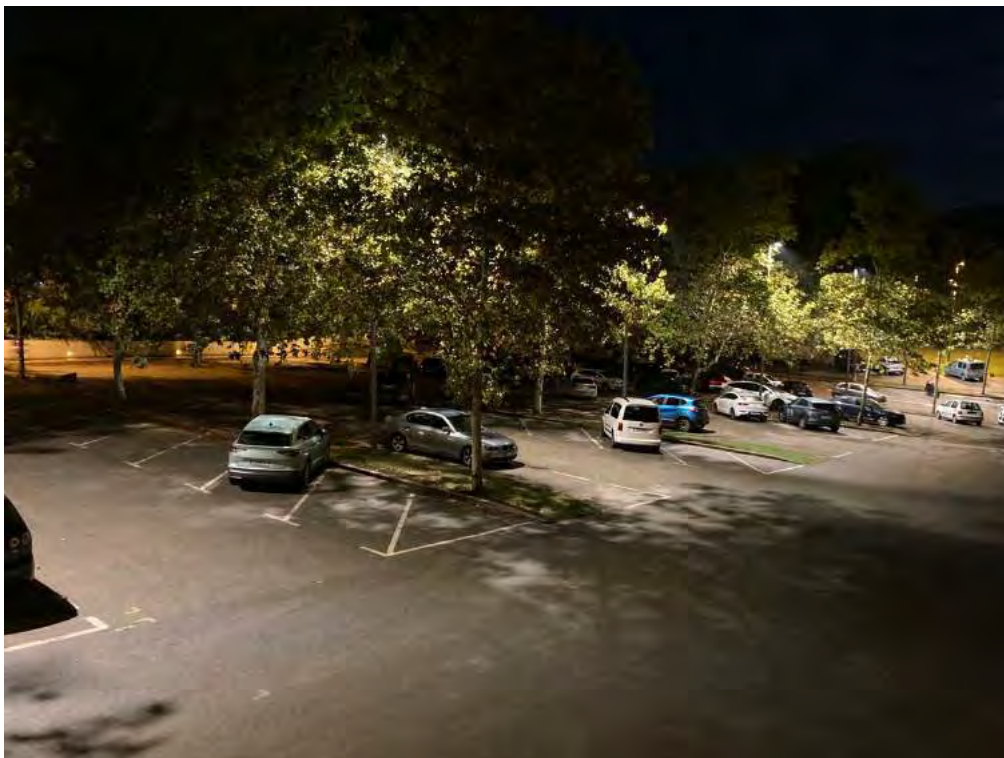
Franja 19:30h – 20:30h



Franja 20:30h – 21:30h



Franja 21:30h – 22:30h



Franja 22:30h – 23:30h



Franja 23:30h – 00:30h



DIUMENGE 9 D'OCTUBRE

Franja 17:30h – 18:30h





Franja 18:30h – 19:30h



Franja 19:30h – 20:30h



Franja 20:30h – 21:30h



Franja 21:30h – 22:30h



Franja 22:30h – 23:30h



Franja 23:30h – 00:30h



www.nsfconsulting.org

