



El mercat de treball a la ciutat de Girona

2n TRIMESTRE 2017

Resultats principals de l'Enquesta

Servei Municipal d'Ocupació

1. DADES BÀSIQUES

OBJECTIU

Obtenir una radiografia el més àmplia possible del perfil del mercat de treball a Girona, i de les variables explicatives que el condicionen

Es vol incidir de millor manera en les polítiques d'ocupació i de promoció econòmica a la ciutat, i donar una resposta adequada a la situació de cada col·lectiu

REPRESENTATIVITAT

S'ha construït una mostra estratificada a partir de 7 àmbits territorials de la ciutat i 6 universos de població

S'han realitzat 2.225 enquestes a la població d'entre 16 a 64 anys

UNIVERSOS

DONES 16-29: 367 enquestes

HOMES 16-29: 366 enquestes

DONES 30-44: 373 enquestes

HOMES 30-44: 372 enquestes

DONES 45-64: 374 enquestes

HOMES 45-64: 373 enquestes

ÀMBITS TERRITORIALS

Gavarres - Muntanya de Campdorà - Pedret- Pla de Campdorà - P. Major

Barri Vell - Carme - Mercadal - Montjuïc - St. Daniel

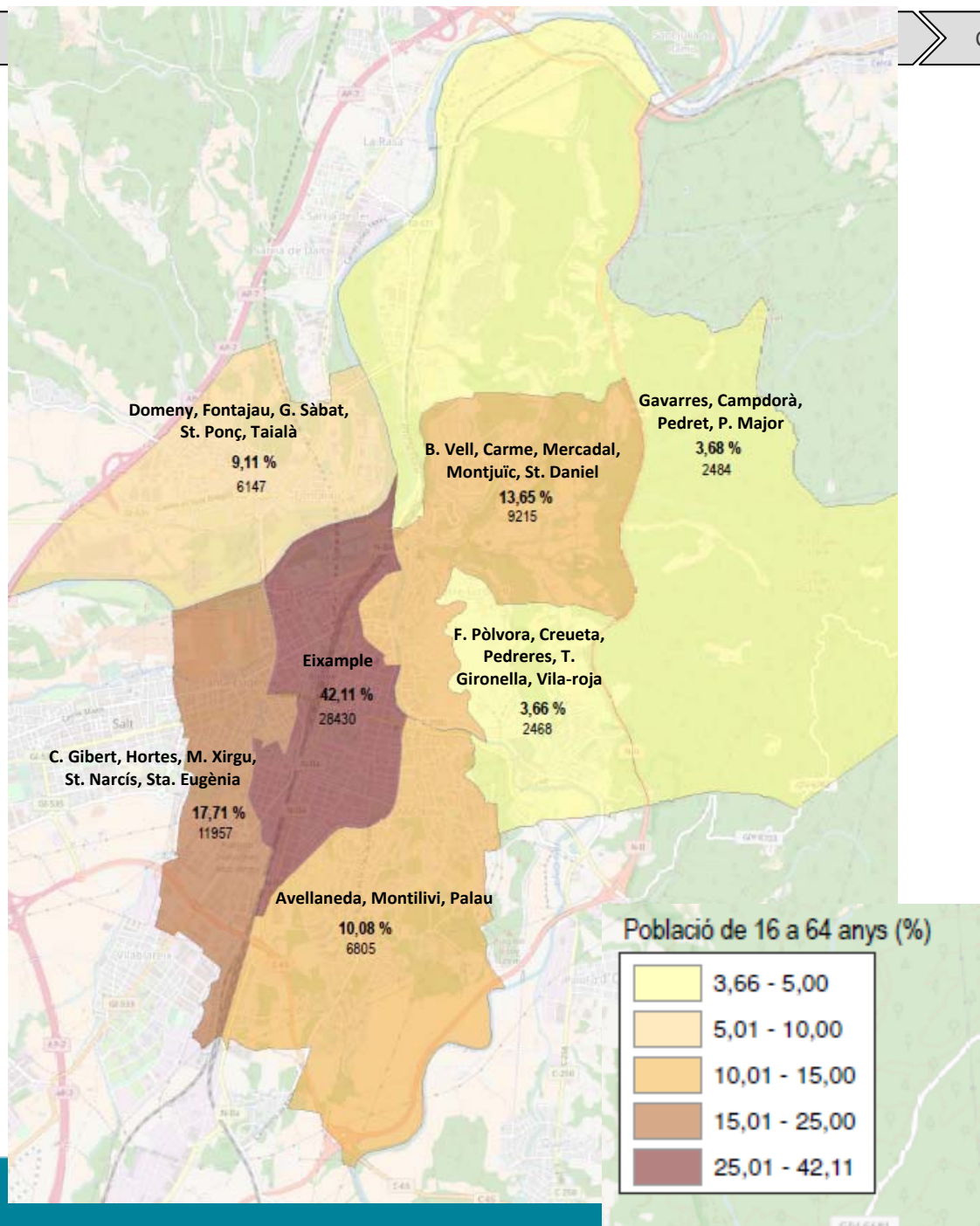
Font de la Pòlvora - la Creueta - Pedreres - Torre Gironella - Vila-Roja

Domeny Nord - Domeny Sud - Fontajau - G. Sàbat - St. Ponç - Tialà

Eixample Nord - Eixample Sud

Can Gibert - Hortes - Mas Xirgu - St. Narcís - Sta. Eugènia

Avellaneda - Montilivi - Palau



MOSTREIG

NIVELL DE CONFIANÇA 95% I
MARGE D'ERROR $\pm 5\%$

HETEROGENEÏTAT DEL 50%

MOSTREIG PROBABILÍSTIC
ALEATORI ESTRATIFICAT

METODOLOGIA

Per a elaborar l'enquesta ens hem basat en diferents fonts contractades d'anàlisi i coneixement de la realitat sociolaboral i econòmica

EPA - Cens de Població - CIS -
Fundació Bofill

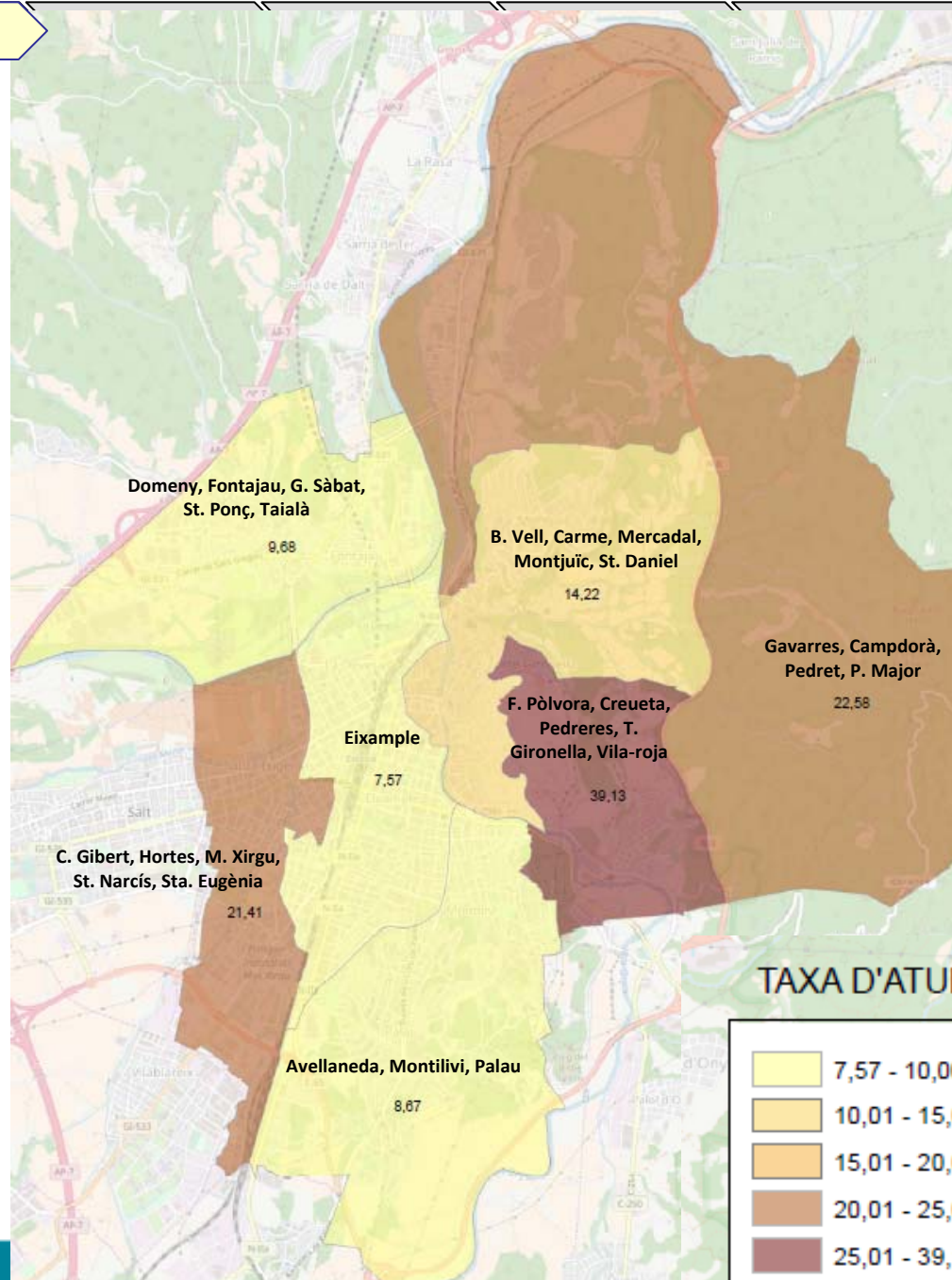
2. TAXA D'ATUR

Comparativa àmbits territorials

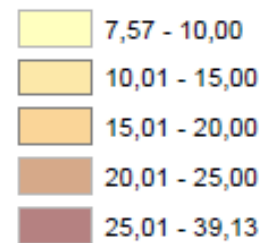
Espanya	17,22%
Catalunya	13,20%
Demarcació provincial Girona	13,13%
Girona ciutat	13,01%

Taxa atur segons grup d'edat i sexe

Grup d'edat	TOTAL	Homes	Dones
16 - 29 anys	20,97%	19,57%	22,34%
30 - 44 anys	10,58%	9,52%	11,71%
45 - 64 anys	11,08%	10,54%	11,67%
TOTAL	13,01%	12,00%	14,08%



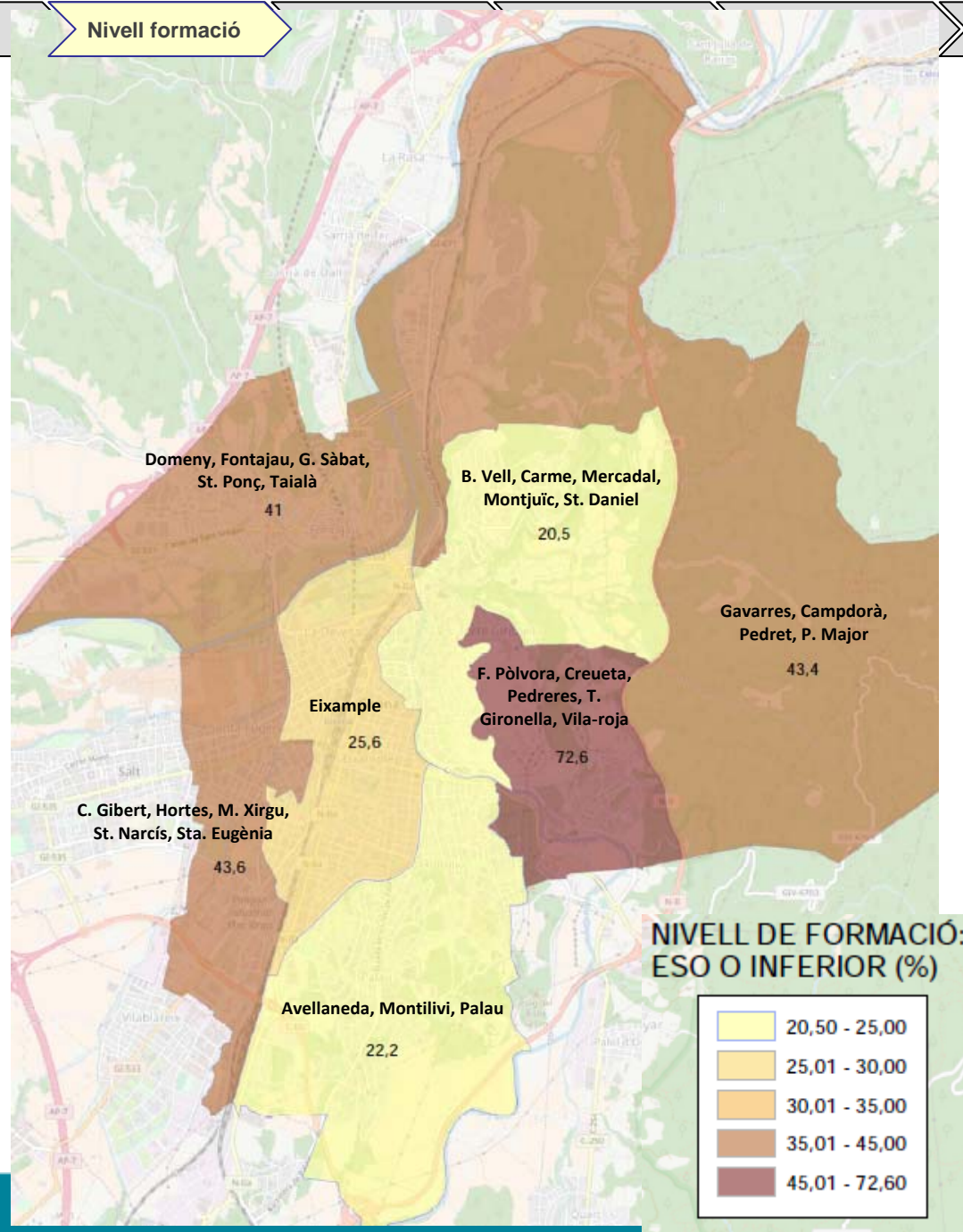
TAXA D'ATUR (%)

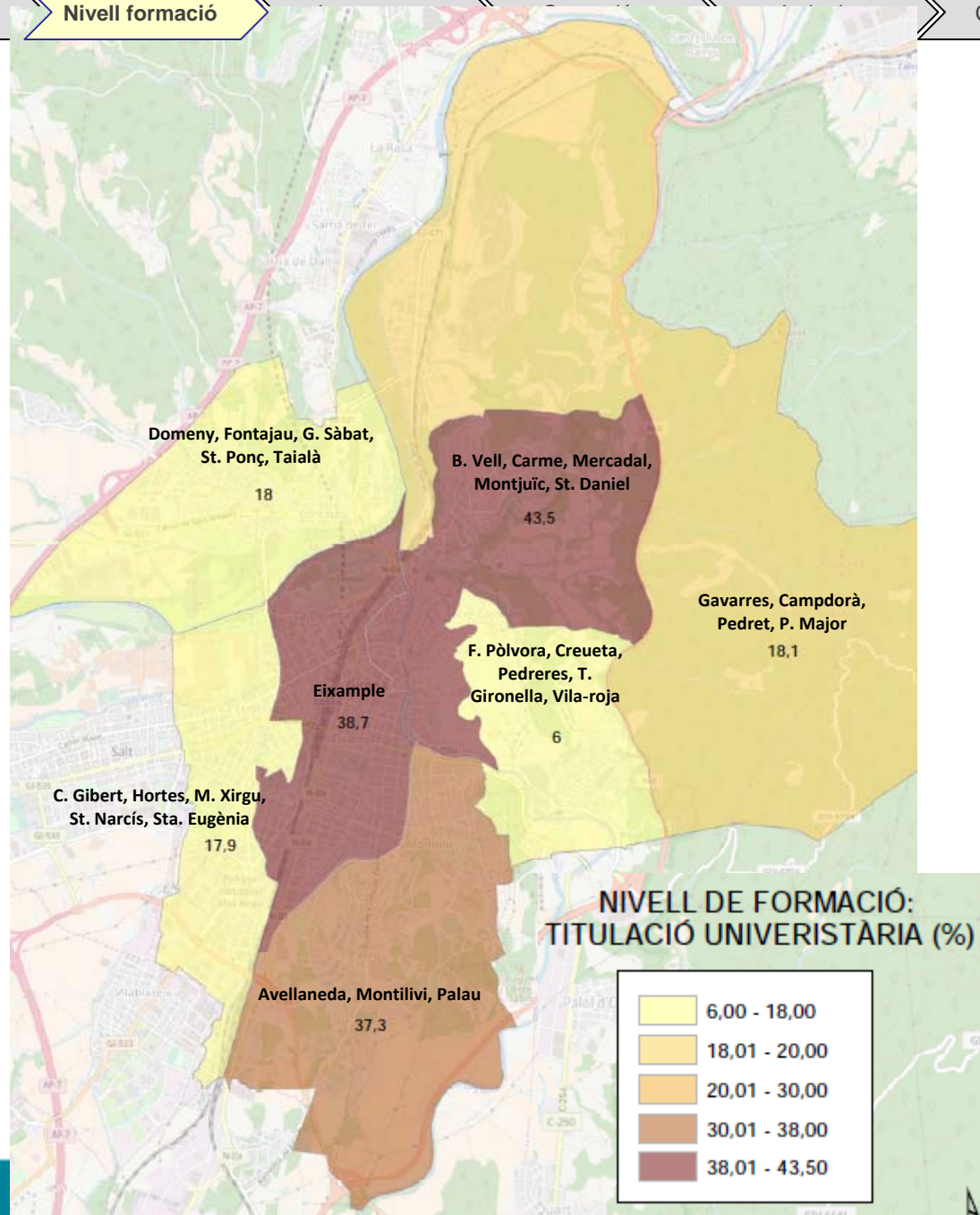


3. NIVELL DE FORMACIÓ

Nivell de formació segons sexe i grup d'edat

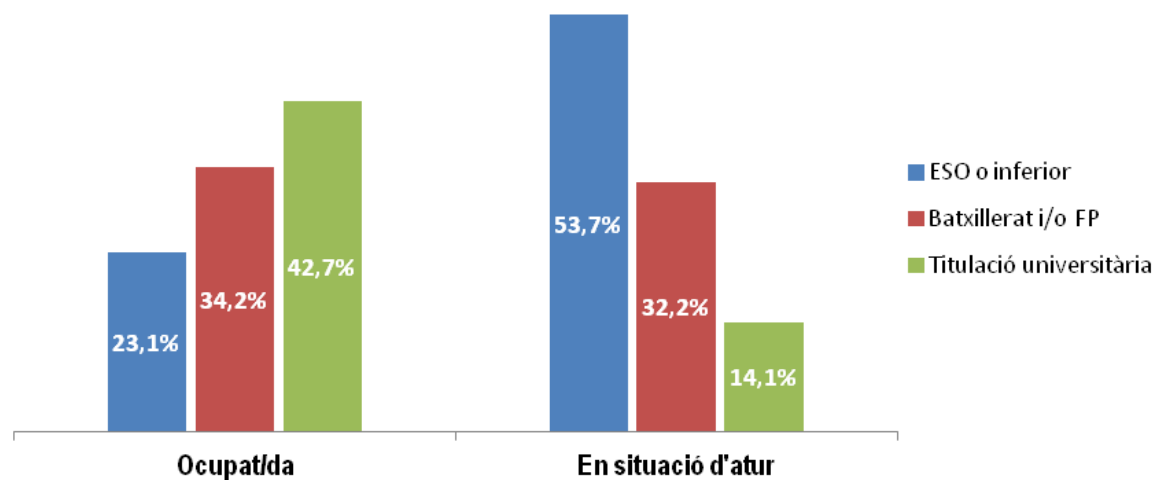
		ESO o inferior	Batxillerat i/o FP	Titulació universitària
Sexe	Homes	34,2%	38,5%	27,3%
	Dones	29,2%	35,0%	35,7%
Edat	16-29 anys	43,9%	37,0%	19,1%
	30-44 anys	22,5%	36,3%	41,2%
	45-64 anys	29,1%	37,0%	33,9%
TOTAL		31,7%	36,8%	31,5%





Nivell de formació segons situació laboral

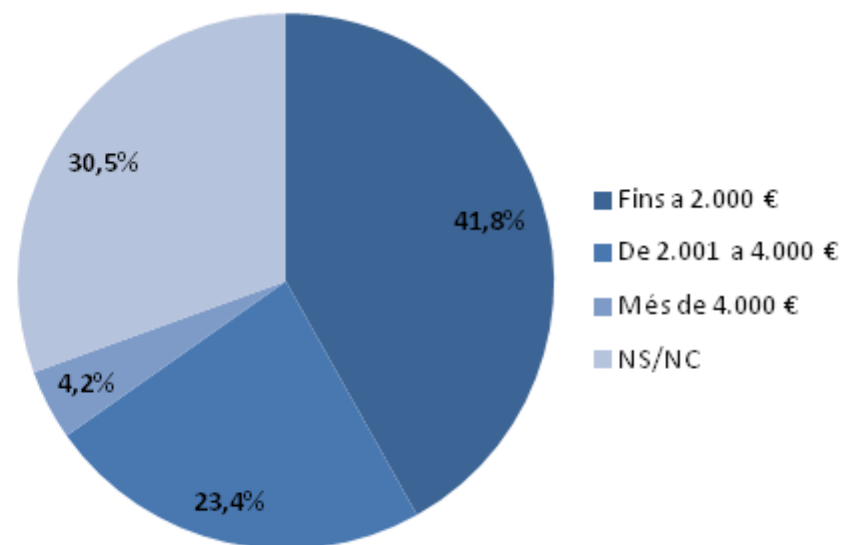
	ESO o inferior	Batxillerat i/o FP	Titulació universitària
Ocupat/da	23,1%	34,2%	42,7%
En situació d'atur	53,7%	32,2%	14,1%

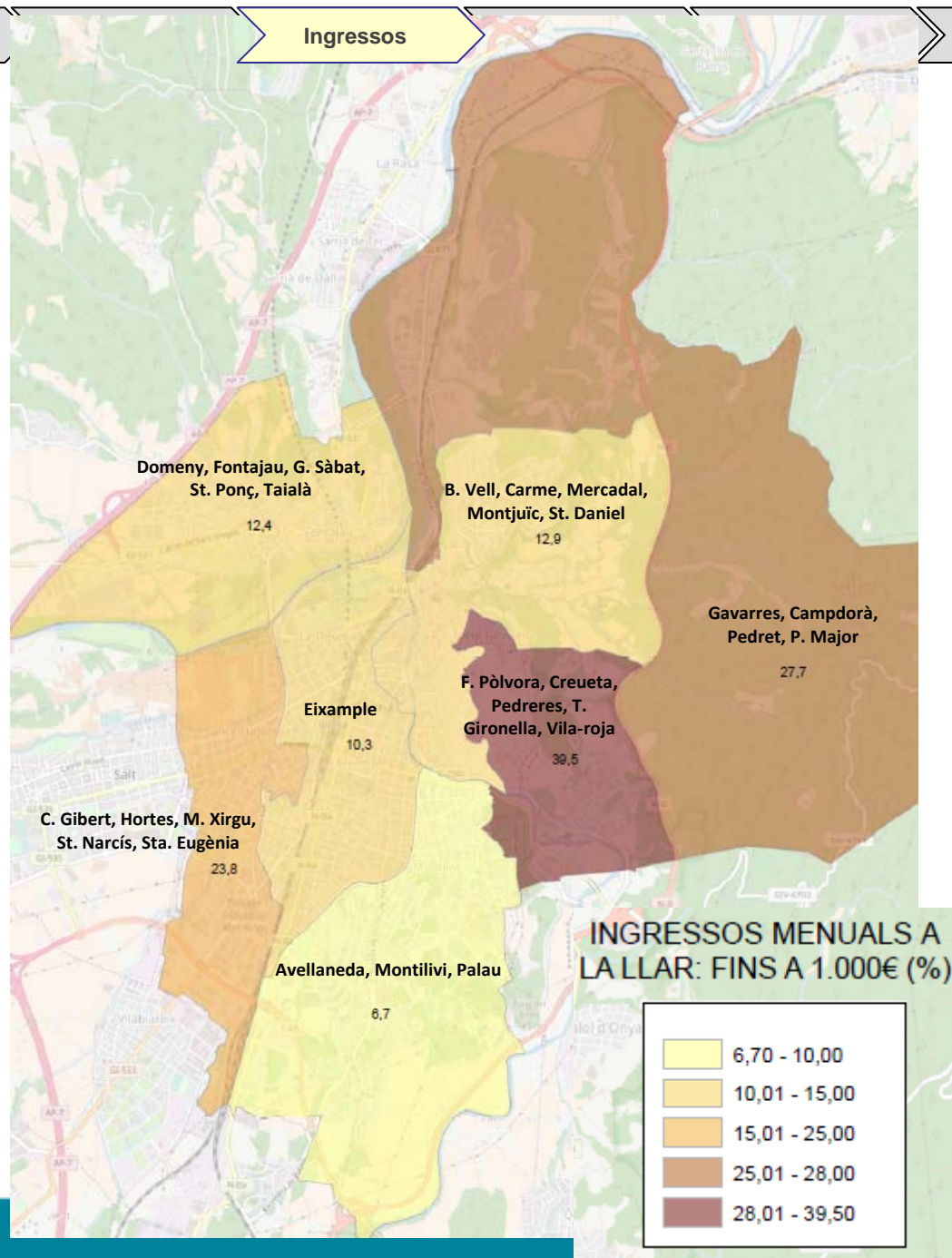


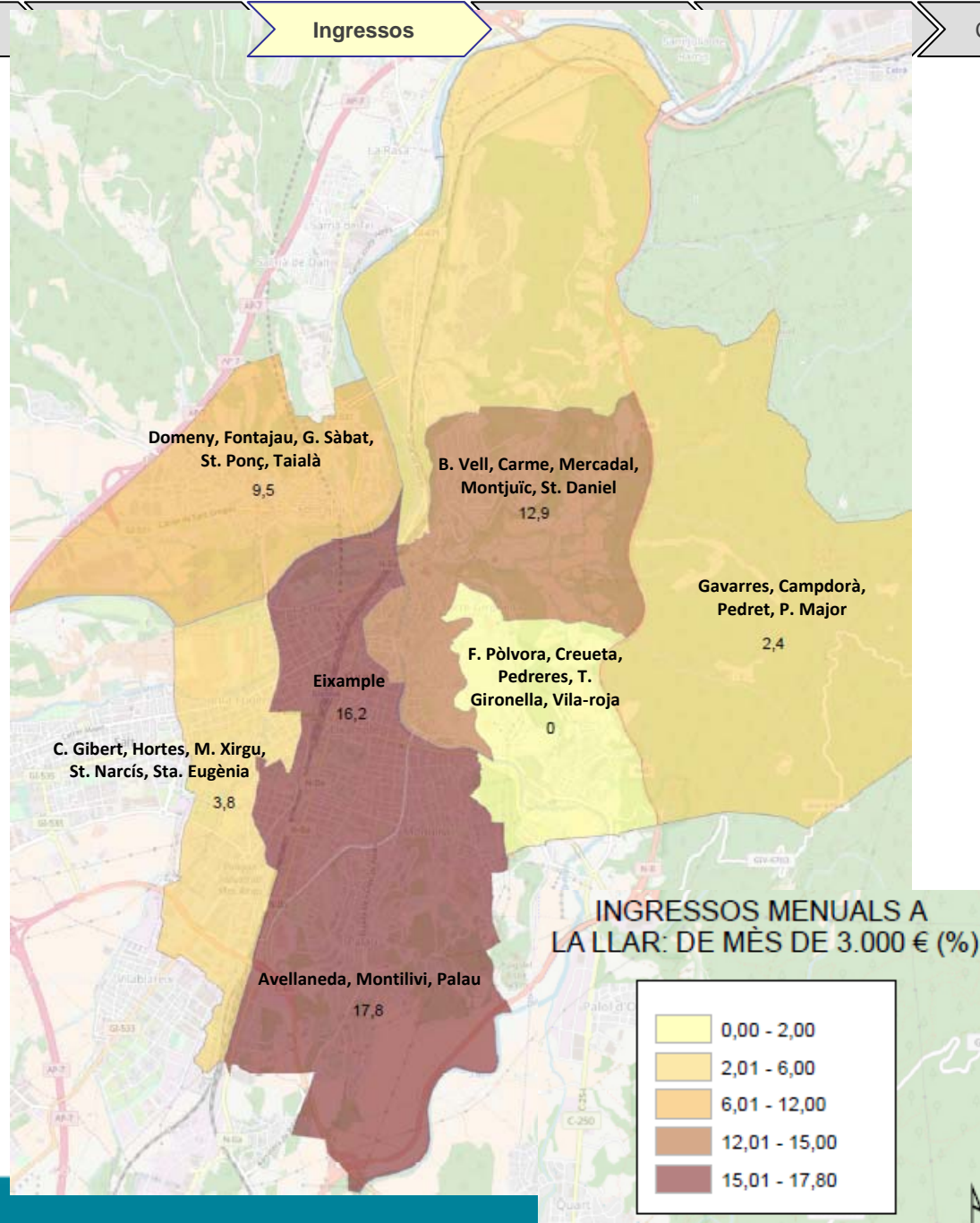
4. INGRESSOS

Ingressos mensuals a la llar

Fins a 1.000 €	14,7%
1.001 a 2.000 €	27,2%
2.001 a 3.000 €	15,7%
3.001 a 4.000 €	7,7%
4.001 a 5.000 €	3,1%
Més de 5.000 €	1,2%
NS/NC	30,5%
	100%



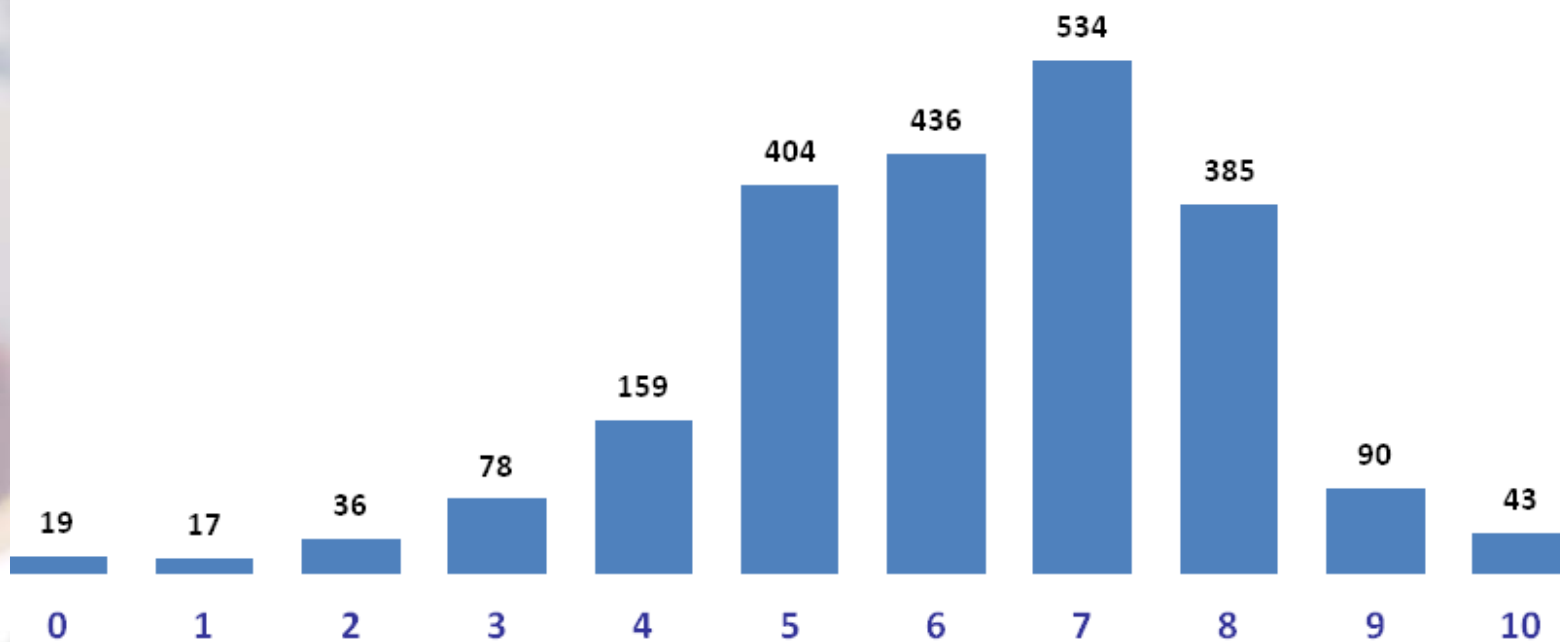




Satisfacció en relació a la situació econòmica de la llar

Valoració	TOTAL	Segons sexe		Segons edat		
		H	D	16-29	30-44	45-64
0	0,9%	0,8%	0,9%	0,8%	0,5%	1,2%
1	0,8%	0,5%	1,1%	0,4%	0,7%	1,2%
2	1,6%	1,6%	1,6%	1,5%	1,9%	1,5%
3	3,5%	3,0%	4,1%	2,9%	4,7%	3,0%
4	7,2%	7,5%	6,9%	4,0%	9,0%	8,5%
5	18,4%	17,9%	18,8%	14,7%	18,4%	21,8%
6	19,8%	20,1%	19,6%	18,4%	17,7%	23,3%
7	24,3%	24,4%	24,1%	25,0%	25,4%	22,4%
8	17,5%	17,5%	17,5%	24,6%	15,6%	12,5%
9	4,1%	4,3%	3,9%	5,3%	3,8%	3,3%
10	2,0%	2,5%	1,5%	2,2%	2,4%	1,2%
	100%	100%	100%	100%	100%	100%

Satisfacció en relació a la situació econòmica de la llar



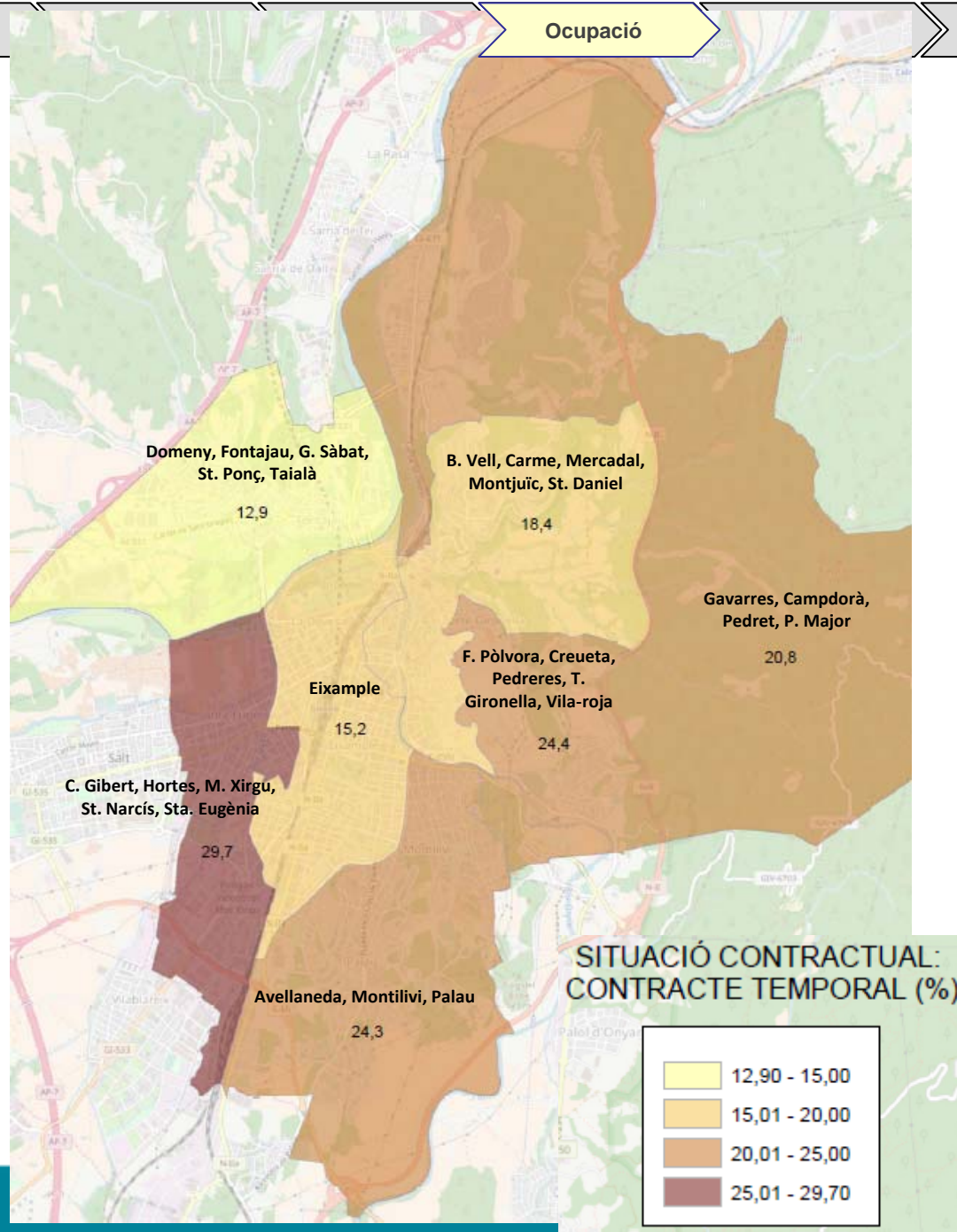
5. OCUPACIÓ

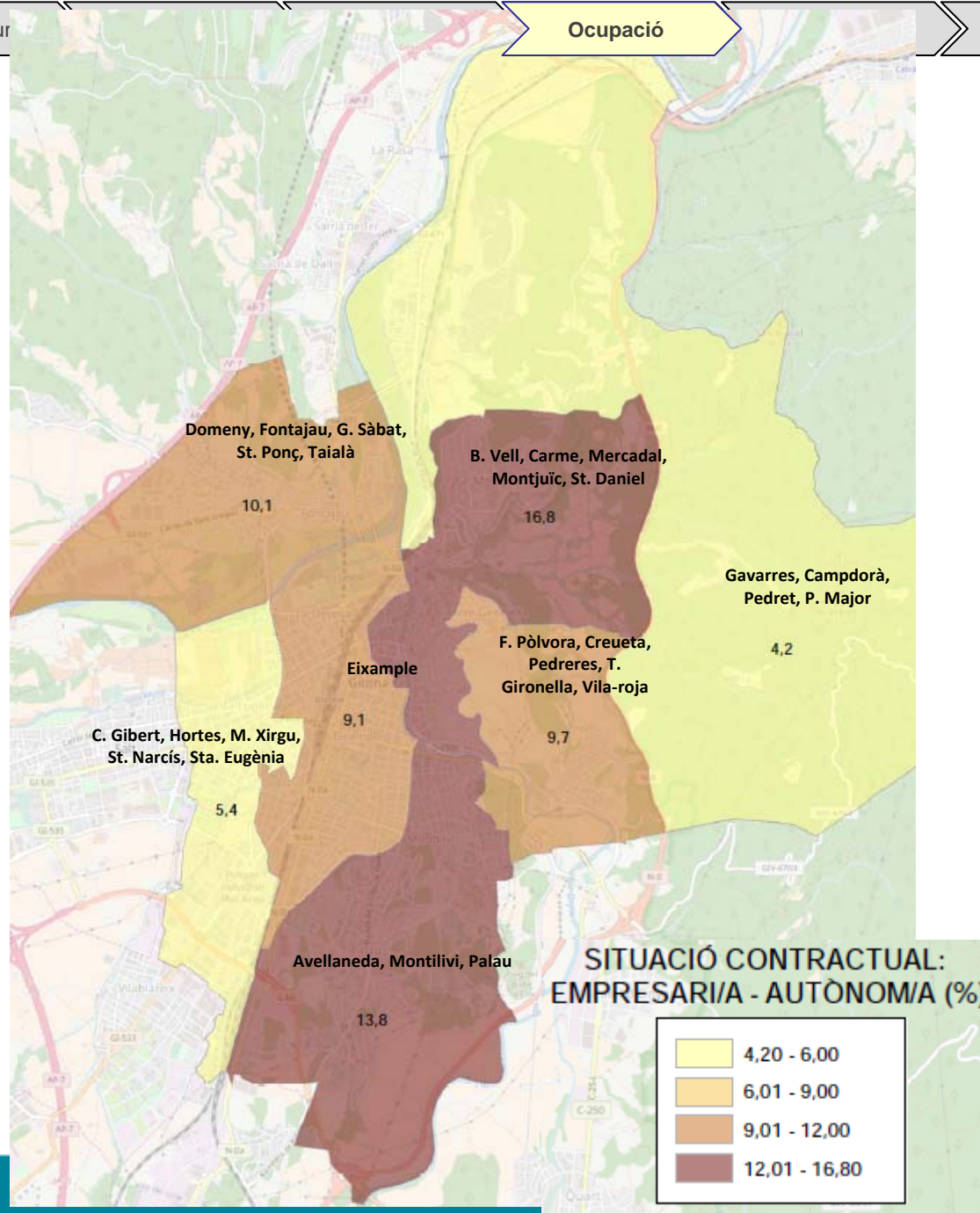
Població amb més de 3 anys a la mateixa feina

Sexe	Homes	71,9%
	Dones	68,2%
Edat	16-29 anys	44,7%
	30-44 anys	68,4%
	45-64 anys	84,4%
TOTAL		70,10%

Situació contractual

		Contracte indefinit	Contracte temporal	Funcionari/a Laboral	Empresari/a Autònom/a	Altres
Sexe	Homes	57,1%	18,3%	8,2%	13,8%	2,5%
	Dones	49,1%	20,0%	21,4%	5,5%	3,9%
Edat	16-29 anys	44,3%	45,7%	3,1%	2,0%	4,8%
	30-44 anys	57,5%	16,0%	11,9%	11,7%	2,8%
	45-64 anys	53,3%	9,1%	22,8%	12,0%	2,9%
TOTAL		53,3%	19,1%	14,5%	9,8%	3,2%



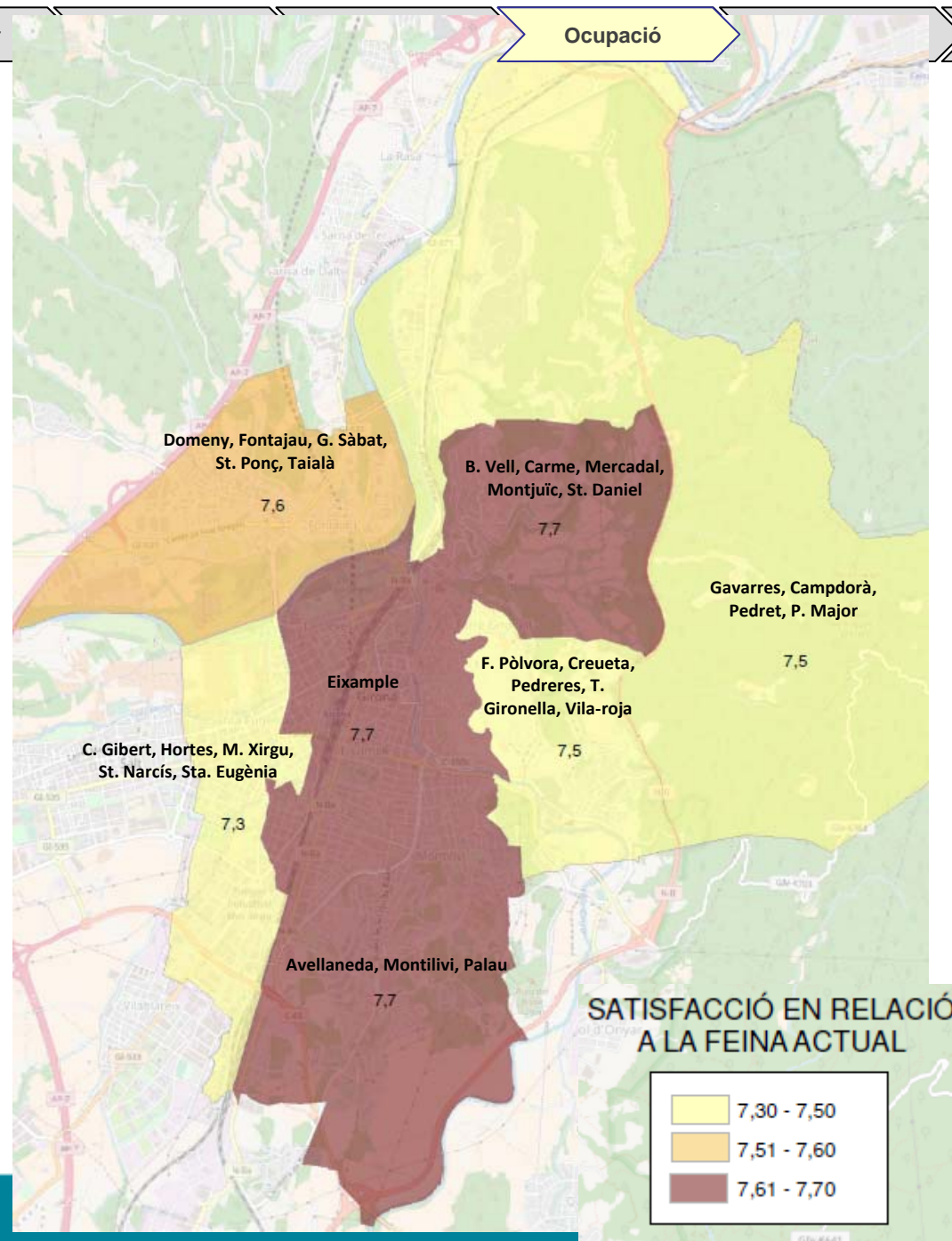


Jornada laboral

		Temps complet	Temps parcial
Sexe	Homes	90,3%	9,7%
	Dones	75,5%	24,5%
Edat	16-29 anys	65,2%	34,9%
	30-44 anys	85,4%	14,6%
	45-64 anys	89,8%	10,2%
TOTAL		83,2%	16,8%

Satisfacció en relació a la feina actual

VALORACIÓ	TOTAL	Segons sexe		Segons edat		
		H	D	16-29	30-44	45-64
0	0,4%	0,3%	0,4%	0,0%	0,2%	0,7%
1	0,1%	0,1%	0,1%	0,4%	0,0%	0,2%
2	0,3%	0,3%	0,3%	0,0%	0,5%	0,2%
3	0,6%	0,7%	0,4%	0,7%	0,5%	0,6%
4	1,9%	1,9%	1,9%	1,4%	1,5%	2,6%
5	7,3%	6,9%	7,8%	6,8%	6,5%	8,5%
6	10,5%	12,1%	8,8%	11,8%	11,7%	8,5%
7	19,9%	20,1%	19,8%	20,8%	18,9%	20,6%
8	32,3%	33,5%	31,8%	26,2%	34,9%	32,7%
9	14,0%	12,8%	16,7%	18,6%	13,4%	13,9%
10	12,0%	11,4%	12,7%	13,3%	11,9%	11,5%
Mitjana	7,6	7,5	7,6	7,7	7,6	7,5



Població que cerca una nova feina

Sexe	Homes	51,2%
	Dones	50,1%
Edat	16-29 anys	42,9%
	30-44 anys	72,9%
	45-64 anys	53,8%
TOTAL		50,6%

Motius més significatius per la recerca d'una nova feina

		Ingressos	Estabilitat laboral	Adequació al CV	Condicions laborals
Sexe	Homes	30,1%	24,7%	17,8%	12,3%
	Dones	30,6%	26,4%	10,7%	10,7%
Edat	16-29 anys	29,8%	21,1%	26,4%	7,0%
	30-44 anys	23,3%	25,6%	11,6%	17,4%
	45-64 anys	43,1%	31,4%	3,9%	5,9%
TOTAL		30,4%	25,8%	13,4%	11,3%

6. ASPECTES ACTITUDINALS

Factors més influents en la cerca de feina

	TOTAL	Segons sexe		Segons edat		
		Homes	Dones	16-29	30-44	45-67
Tenir objectius clars, saber què es vol	10,8%	12,6%	9,1%	12,4%	10,1%	10,1%
Actitud vital: optimisme, sacrifici, ambició	18,5%	19,3%	17,8%	19,0%	16,8%	20,0%
Responsabilitat	14,0%	14,4%	13,6%	16,0%	12,1%	14,3%
Formació, coneixements, experiència	20,5%	20,4%	20,6%	24,2%	17,9%	20,3%
Xarxa relacional: amics, contactes	10,4%	9,8%	10,9%	10,8%	11,0%	9,4%
Sort	11,4%	13,5%	9,6%	13,5%	10,5%	10,8%

Estat d'ànim segons situació laboral

	Població ocupada	Població aturada
Capaç de prendre decisions importants	94,6%	87,1%
Constantment carregat/da i en tensió	23,0%	29,5%
Sensació de no poder superar les dificultats	6,1%	16,1%
Capaç de gaudir de les activitats diàries	84,7%	75,0%
Capaç d'afrontar adequadament els problemes	90,6%	85,7%
Feliç i animat/da	88,0%	66,5%
Amb pèrdua de confiança en un/a mateix/a	3,9%	13,1%
Perdut/da, desorientat/da	2,1%	8,9%
Jugant un paper important a la vida	85,3%	81,7%

Estat d'ànim segons sexe

	Homes	Dones
Capaç de prendre decisions importants	92,9%	89,4%
Constantment carregat/da i en tensió	19,8%	26,7%
Sensació de no poder superar les dificultats	6,9%	8,7%
Capaç de gaudir de les activitats diàries	82,9%	83,4%
Capaç d'afrontar adequadament els problemes	89,6%	87,1%
Feliç i animat/da	86,4%	83,2%
Amb pèrdua de confiança en un/a mateix/a	4,9%	6,3%
Perdut/da, desorientat/da	2,8%	4,0%
Jugant un paper important a la vida	82,1%	85,5%

Estat d'ànim segons grup d'edat

	16-29 anys	30-44 anys	45-64 anys
Capaç de prendre decisions importants	85,5%	94,8%	93,1%
Constantment carregat/da i en tensió	21,4%	24,4%	24,0%
Sensació de no poder superar les dificultats	6,2%	7,5%	9,6%
Capaç de gaudir de les activitats diàries	85,2%	83,0%	81,4%
Capaç d'afrontar adequadament els problemes	85,6%	88,9%	90,5%
Feliç i animat/da	86,1%	87,1%	81,2%
Amb pèrdua de confiança en un/a mateix/a	6,5%	4,6%	5,7%
Perdut/da, desorientat/da	3,3%	3,2%	3,7%
Jugant un paper important a la vida	81,8%	84,3%	85,4%

7. Conclusions

L'atur

La ciutat de Girona, a 2on trimestre de 2017 presentava una taxa d'atur del 13,01%, valor lleugerament inferior a la de la demarcació, que era del 13,13% i de la de Catalunya, amb un valor del 13,20%.

La taxa d'atur femenina és dos punts més elevada que la masculina, i per tams d'edat, els joves són el col·lectiu que més pateixen els efectes de l'atur.

Hi ha 3 àmbits territorials amb taxes d'atur que superen el 20%:

Gavarres - Campdorà - Pedret - P. Major

F. Pòlvora - Creueta - Pedreres - Torre Gironella - Vila-roja

Can Gibert - Hortes - Mas Xirgu - St. Narcís - Sta. Eugènia

Per contra, destaquen 3 àmbits amb taxes d'atur per sota de la mitjana:

Domeny - Fontajau - Germans Sàbat - St. Ponç - Taialà

Eixample nord - Eixample sud

Avellaneda - Montilivi - Palau

Nivell de formació

Les dones tenen un nivell de formació més elevat que els homes. Gairebé un 36% de les dones tenen titulació universitària; per contra, un 27% dels homes estan en possessió d'una titulació superior. Seguint la mateixa tendència, el percentatge d'homes amb estudis secundaris obligatoris o inferiors és superior al de les dones.

Per tams d'edat, el grup de 30 a 44 anys, és el que presenta uns nivells de formació més elevats.

Segons territori, els tres àmbits territorials amb més dèficits a nivell formatiu, són els mateixos que presenten les taxes d'atur més elevades.

S'evidencia una relació clara i directa entre la situació laboral (ocupada /aturat-ada) i el nivell de formació de la població, de manera que a les persones amb menys estudis són les que presenten amb diferència majors percentatges d'atur.

Ingressos

Gairebé un 15% de les persones entrevistades conviuen en nuclis familiars que tenen ingressos de menys de 1.000€ nets mensuals.

Si elevem el recompte a 2.000€, el percentatge de famílies ascendeix a gairebé el 42% del total.

Els àmbits territorials de la ciutat amb ingressos més baixos corresponen de nou als mateixos territoris amb taxes d'atur més elevades i nivells formatius més deficitaris.

Pel que fa a la satisfacció en relació a la situació econòmica de la llar, el 47,9% de les persones entrevistades emeten valoracions a partir de 7 cap amunt, i tan sols un 14% es manifesta per sota del 5.

Ocupació

A nivell d'estabilitat laboral, el 70% de la població treballen en la mateixa feina desde fa més de 3 anys. Les persones de 45 anys o més són les que presenten percentatges d'estabilitat laboral més elevats.

Segons l'àmbit laboral, les dones tenen més presència en l'àmbit públic, i per contra els homes esdevenen empresaris i/o autònoms amb percentatges més elevats que les dones. Segons grups d'edat, gairebé la meitat dels joves estan en feines de caràcter temporal, i molt pocs es constitueixen com autònoms o es fan empresaris. Les persones de 45 a 64 anys, són les que tenen més presència a l'administració pública.

Pel que fa a la jornada de treball, hi ha una correlació directe entre el sexe i el tipus de jornada, de manera que el 90% dels homes treballen a temps complet mentre nonés el 75% de les dones té una jornada completa a la feina.

Preguntats per la satisfacció en relació a la feina, gairebé el 80% de les persones s'han posicionat amb valoracions a partir del 7 en endavant. Les persones joves i les dones presenten índexos de satisfacció lleugerament més elevats. Per àmbits territorials, els 3 barris amb taxes d'atur més elevades són les que tenen valors de satisfacció més baixos.

Actituds

Els elements més ben valorats com a decisius en la cerca de feina, són l'actitud vital -entesa com a optimisme, ambició, esperit de superació- i la formació, els coneixements i l'experiència. Puntuen de manera més baixa la sort i la xarxa o entron relacional.

La població ocupada té valors més elevats a nivell d'estat d'ànim que la població en situació d'atur, i és capaç de gaudir en millor mesura de les activitats del dia a dia i es manifesta més feliç i animada en general.

A nivell de grups d'edat, les persones a partir de 30 anys manifesten més càrregues de tensió, però alhora afronten de millor manera les dificultats i creuen que juguen un paper important a la vida en una mesura més elevada que els joves.

Pel què fa a les diferències entre ambdòs sexes, els homes presenten percentatges més elevats en gairebé tots els conceptes, llevat de la capacitat de gaudir de les activitats diàries, i del fet de jugar un paper important a la vida, on les dones puntuen amb valors superiors.



Servei Municipal d'Ocupació – Àrea d'alcaldia

www.girona.cat